

広報

えさし 2

2026 (令和 8) 年

今月の表紙

江差町二十歳のつどい

決意新たに未来への一歩踏み出す

今月の主な内容

- ・ 特集 (二十歳の表情 2 ~ 3 P)
- ・ まちからのお知らせ (令和 7 年分確定申告 4 ~ 5 P)

SUSTAINABLE
DEVELOPMENT
GOALS

2030年に向けて
世界が合意した
「持続可能な開発目標」です

祝 令和8年二十歳のつと

写真特集

二十歳の表情

かお

一生に一度しかない晴れ舞台。華やかな振り袖やドレス、凛々しいスーツに身を包んだ二十歳の皆さんが、新たな門出を迎えました。

ご家族やお世話になった方々への感謝の想いを胸に、希望に満ちた未来への一步を踏み出しました。自分たちの道を切り開いていく皆さんの表情をご紹介します。



特集



まちからのお知らせ



まなびたい
図書館へ行くこう



まちからの報告



まちの出来事



道立江差病院

※撮影時に承諾を得ている方のみ掲載しています

令和7年分

確定申告

所得税／町道民税申告相談はじまります

申告期間

2月16日（月）から
3月16日（月）まで

令和7年中に発生した所得に対する所得税や住民税（町・道民税）の申告時期になりました。

江差税務署の所得税申告

江差税務署での所得税及び復興特別所得税確定申告の相談や申告書の受付は、2月16日（月）から3月16日（月）まで（土・日曜、祝日を除く）です。

なお、税務署受付時間は、午前9時から正午までとなっています。

町の所得税・住民税申告相談

町では次頁の日程・時間で申告相談を実施します。町内各会場により受付時間が違いますので、ご確認をお願いします。

所得税の確定申告を必要としない方、収入が0円の方につきましても、所得に関する証明書発行や税金・料金の適正な算定に必要となる場合がありますので、住民税の申告にご協力ください。

各申告会場にご来場の際は次のことにご注意ください

○各申告相談会場では、対象地区に居住の方以外の申告相談は行いません。

○医療費控除の申告をされる場合、「医療費控除の明細書」（各保険者からハガキや手紙で、1年分の医療費が通知されるものです）の添付が必要となります。病院や薬局などの領収書での申告は、原則できませんので、ご注意ください。

○事業所得や不動産所得の確定申告をされる方は、あらかじめ帳簿などを作成し、領収書と合わせてご持参ください。帳簿などを作成しないで来場されますと、他の方の待ち時間が長くなるなど、ご迷惑をおかけすることになりますので、ご協力をお願いします。

○小規模事業者持続化補助金など、事業活動などへの支援を目的とした補助金・給付金については、課税対象となりますので、受給された方は給付された金額などを含めてご申告ください。

確定申告及び申告相談にご持参していただくもの

○収入の内容がわかるもの（給与支払報告書（個人別明細書）・公的年金等の源泉徴収票など）

○事業収支・不動産収支のわかるもの（帳簿・領収書・取引口座の通帳など）

○売買契約書（土地や建物を売った場合）

○控除内容のわかるもの（保険料などの控除証明書・医療費控除の明細書・障害者手帳・療育手帳など）

○写真付きのマイナンバーカード（お持ちでない場合は、通知カードと、運転免許証など本人確認を出来るもの）

○金融機関の通帳（還付申請をする場合）

町税に滞納がある方は所得税還付金を差し押さえます

確定申告をしたことにより所得税が還付になる場合、町税に滞納のある方については、法の定めにより差押の手続きを行った上ですべて町税に充当します。

なお、差押にあたり本人の承諾は必要ありません。

| 実施日 | 受付時間 | 会 場 | 対象者及び対象地区 |
|-------------------------|----------------|-----------------------|--|
| 2/16(月) 2/17(火) | 9:00 から 15:00 | 江差町役場 (住民ギャラリー) | 全地区対象 |
| 2/19 (木) 2/20 (金) | 10:30 から 15:30 | コミュニティプラザえさし (エコー) | 津花町・上野町・橋本町・本町・ 新地町・緑丘・茂尻町・円山・ 陣屋町・海岸町 |
| 2/24 (火) | 9:30 から 15:00 | 南が丘ふれあいセンター | 円山・南が丘・萩ノ岱 |
| 2/25(水) | 9:30 から 15:00 | 五勝手生活館 | 南浜町・柏町・砂川・楸川町 |
| 2/26 (木) | 9:30 から 15:00 | 田沢憩いの家 | 大潤町・泊町・尾山町・田沢町・ 伏木戸町 |
| 3/2 (月) 3/3 (火) | 9:30 から 15:00 | 水堀コミュニティセンター | 柳崎町・五厘沢町・水堀町・ 越前町 |
| 3/4 (水) | 9:30 から 15:00 | 朝日児童館 | 中網町・朝日町・小黑部町・ 鰯川町 |
| 3/9(月) から 3/13(金) | 9:00 から 15:00 | 江差町役場 (住民ギャラリー) | 全地区対象 |

※申告相談を行わない日

土・日曜日、祝日、2月18日(水)・2月27日(金)・3月5日(木)・3月6日(金)・3月16日(月)

【お問い合わせ先】 税務課課税係・納税係 (☎ 52 - 6723)

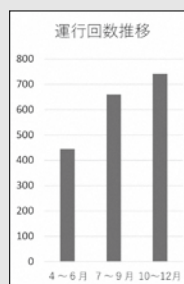
～江差マース 利用者が増えています！～

いつも江差マースをご利用いただきありがとうございます。本格運行開始2年目を迎え、江差マースの利用者が増加しております！特に午前中、9時台の利用が非常に増加しております。ご利用予定の方は早めのご予約をお願いします！

※予約は乗車希望日の1週間前から可能

また、予約後に乗車の必要がなくなった場合は、必ずキャンセルの連絡をお願いします。

今後とも江差マースをよろしくお願いいたします。



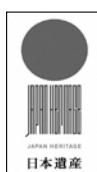
★なべまつり限定運行のお知らせ

昨年度に実施し、多くの方にご乗車いただいた“なべまつり限定運行”を今年も実施します！会場では、江差マース出張登録もあわせて実施！その場で江差マースの登録・利用が可能です。この機会にぜひ江差マースをご利用ください！！

※限定運行の詳細は、折込チラシや江差マース公式LINE等をご確認ください。



【お問い合わせ先】 まちづくり推進課まちづくり推進係 (☎52-6712)



第41回 江差 たび風祭典

《江差たび風の祭典イベント情報》

フォークダンスの集いと講習会

日時：2月3日・10日（火）
6日・13日・20日（金）
13時～15時

場所：江差町文化会館小ホール
主催：フォークダンスサークル「赤い靴」
※講習会：2月18日（水）



第26回冬江差“美味百彩”なべまつり

日時：2月7日（土）17時から20時
8日（日）11時から14時

場所：江差町文化会館
主催：江差観光コンベンション協会
※詳細は広報2月号折込をご覧ください



第2回 百人一首～乱気杯～檜山の陣

日時：2月15日（日）
10時から16時30分

場所：江差追分会館
主催：らんきねっと



第41回江差町小中学生俳句展

日時：2月21日（土）から23日（月）

場所：五勝手屋本舗ギャラリー
主催：江さし草会
※展示会場の営業時間内にご覧ください



2月1日(日) から28日(土)

「たば風」とは、北西から吹く強い季節風のことです。たば風の祭典期間中に、町内各所でたくさんのイベントを開催します。寒さに負けないで、みんなで一緒に冬を楽しみましょう。

第13回 江差・北前のひな語り～歴まちのおひなさん

日時：2月7日（土）から3月8日（日）
場所：江差町いにしえ街道内 他
主催：江差・北前のひな語り実行委員会
江差町歴まち商店街協同組合
※展示会場により観覧時間は異なります



江差産ゆがのそば手打ちそば教室

日時：2月14日（土）10時から
場所：旧朝日小学校（江差町字朝日町96番地）
主催：そば辰ゆがの会・えさし水土里の会
申込先：(有)人形社 西海谷
申込締切：2月10日（火）
※詳細は広報2月号折込をご覧ください



第41期 江差追分セミナー

日時：1回目2月26日から28日
2回目3月5日から7日
（木・金・土曜日）
場所：江差追分会館 または
コミュニティプラザえさし

主催：江差追分会
申込先：0139-52-5555（江差追分会）
※事前申込が必要です
※2日間コースもあります
（2月27日・28日）（3月6日・7日）



【お問い合わせ先】
江差観光コンベンション協会 (☎52-4815)

防災情報伝達システムについて住民説明会を開催します

災害時などに、町や消防署から情報提供を目的として防災情報伝達システム「@Infocanal（アットインフォカナル）」の整備を進めており、令和8年4月から運用を開始します。

運用開始に当たり、住民の皆様の防災情報伝達システムに対する理解を深めていただくため、次のとおり住民説明会を開催いたします。たくさんの方のご参加をお待ちしています。

| 日時 | 開催場所 |
|------------------|----------------|
| 2月3日（火） 13：30 から | 水堀コミュニティセンター |
| 2月3日（火） 18：00 から | 江差町保健センター（役場内） |
| 2月5日（木） 13：30 から | 南が丘ふれあいセンター |

※事前の参加申込は不要です。直接会場へお越しください。

【説明会の内容】

- 防災情報伝達システム「@InfoCanal（アットインフォカナル）」について
- 発信する情報の種類について
- 戸別受信機・タブレット端末型受信機のご案内や貸与申込について
（スマートフォン・タブレットをお持ちでない方や聴覚障がい者の方などへの貸与）
- スマートフォンやタブレットへのシステムアプリのインストール方法について

・今後のお知らせ

広報3月号にて、戸別受信機・タブレット端末型受信機の貸与申込方法の掲載、試験配信案内
広報4月号にて、防災情報伝達システムの紹介パンフレットの折り込みを予定しています。

【お問い合わせ先】総務課防災生活係（☎52-6711）

交通安全情報 江差町の交通安全に関連する2団体の活動紹介！

◎「江差町交通安全母の会」活動



飲酒運転の根絶を目指して

飲食店に対して啓発活動を実施

12/19

同会主催で、町内の交通関係団体と協力し、飲食店などに「飲酒運転根絶」をテーマにした啓発資材を配布。お客さんに対して「飲酒運転をさせない・許さない」を徹底するよう呼びかけをおこないました。

◎「江差町交通安全運動推進協議会」活動

チャイルドシート等の購入と無料貸し出しについて

同会では、江差町民を対象に子どもの交通事故被害の軽減のため、チャイルドシート等の無料貸し出しを行っています。

貸し出しを希望される方は、同会事務局（※江差町役場総務課防災生活係）に申請ください。

【お問い合わせ先】同会事務局（☎52-6711）

江差町では、今後も関連団体と協力し、町内の交通安全の啓発活動を行ってまいります。



江差町消費生活相談所からのお知らせ



知ることが、特殊詐欺対策の第一歩！ ～防犯アプリのご紹介～



ほくとポリス（北海道警察）

主な機能

- ①犯罪発生マップなどの表示
- ②防犯ブザー・ちかん対策機能
- ③防犯パトロール支援機能
- ④その他機能
 - 現在地送信機能
 - ほくとくん防犯メール、ツイッターアカウント「北海道警察防犯情報発信室」の表示機能
 - 警察署、交番などのルート検索機能



デジポリス（警視庁）

主な機能

基本的な機能はほくとポリスと共通していますが、デジポリスでは令和7年12月1日に国際電話番号ブロックシステムを開始。
 その他にも Android では
 ○着信・発信ブロック
 ○着信履歴の削除等
 iPhone では
 ○犯行利用電話番号ブロック
 ○不明な発信者を消音（iPhone 標準搭載機能）
 ※ Android と iPhone で機能に差異があります



まちからのお知らせ

まなびたい
図書館へ行くこう

まちからの報告

まちの出来事

道立江差病院

スマートフォンが普及した今、防犯アプリを活用することで、日々の暮らしの中で役立つ身近な防犯対策となります。

また、近年増加している特殊詐欺対策としても非常に有効ですので、ご自身やご家族のためにも、防犯アプリをご活用ください。

※特に迷惑電話対策などの機能については、設定が必要な場合があるので高齢者の方が利用される際は、ご家族の方が設定をお手伝いしてあげてください。

※各防犯アプリの詳細は 各ホームページを！

道警 HP
(ほくとポリス)
QR コード



警視庁 HP
(デジポリス)
QR コード



不安なことがあれば、一人で悩まずに相談所へご相談ください。
 【お問い合わせ先】江差町消費生活相談所（☎52-6711）

令和7年度 「物価高対応子育て応援手当」のご案内

■趣旨

令和7年11月21日に閣議決定された「国の「強い経済」を実施する総合経済対策」において、物価高の影響が長期化し、その影響が様々な人に及ぶ中、特に、その影響を強く受けている子育て世帯を力強く支援し、こどもたちの健やかな成長を応援する観点から、0歳から高校生年代までの児童1人当たり2万円の物価高対応子育て応援手当が支給されることとなりました。

1. 対象児童

- (1) 令和7年9月分の児童手当支給対象児童（令和7年9月に生まれた子は10月分）
- (2) 令和7年10月1日から令和8年3月31日までに生まれた子

2. 支給対象者

児童手当支給対象児童を養育する父母等

3. 支給額

対象児童1人につき2万円（1回限り）

4. 申請方法及び支給時期

【申請不要の方】

1. 対象者

- (1) 江差町から令和7年9月分（9月生まれの方は10月分）の児童手当を受給した方
- (2) 令和7年9月から12月までに生まれた新生児を養育する児童手当受給者（公務員を除く。）

2. 支給時期

江差町より、2月中旬から事前案内を送付し、3月上旬以降に児童手当の振込口座へ支給予定です。なお、次の方は届出が必要です。

- (1) 応援手当を希望しない方
- (2) 支払先口座を解約または名義変更された方

【申請が必要な方】

下記の方は、申請が必要です。

1. 対象者

- (1) 所属庁から児童手当を受給している公務員（所属庁から案内や申請書が届きます。）
- (2) 令和8年1月1日から令和8年3月31日までに生まれた新生児を養育する児童手当受給者
- (3) 令和7年10月1日以降に離婚（離婚調停中等も含む）により児童手当の申請が必要となった方

2. 申請方法

上記（1）の方・・・令和7年9月30日に住民登録のある市区町村に申請してください。（申請には所属庁の証明が必要となります。）

上記（2）・（3）の方・児童手当認定請求先の市区町村に申請してください。（※申請書は役場で受け取るか町ホームページよりダウンロードしてください。）

3. 受付開始時期及び支給時期

2月中旬以降に申請書の受付・審査後、随時指定口座へ支給予定

5. その他

ご不明な点がありましたら、下記までお問い合わせください。

【お問い合わせ先】 町民福祉課福祉子育て係（☎52-6720）

気軽に相談下さい！障がいのある方やご家族の方の相談窓口 「あすなる相談支援センター」

障がい者相談支援事業所「あすなる相談支援センター」は、障がい等がある方の様々な相談を受け付けたり、障がいのサービスに係るケアプランを作成して、関係各機関と連携し、障がい者ご本人が希望する生活を実現できるようお手伝いをしていきます。



町内にお住まいの障がいのある方やご家族の方で、悩みや不安など相談したい事がある方は、相談員がご自宅へ伺うこともできますので、是非お気軽にご連絡ください。

【誰が相談出来るの？】

- ◎障がい（身体・知的・精神・発達）がある方や難病をお持ちの方
- ◎そのご家族や関係機関の方
- ◎病気などによりこれから障がいの状態や難病になる可能性のある方

【何を相談出来るの？】

- ◎うちの子どもは、みんなとうまくなじめないみたいで心配がある
- ◎障がいなどがあるので、利用できるサービスのことを教えてほしい
- ◎障がいなどがあるので、お金の使い道や金銭管理に不安がある
- ◎これからの将来の生活や仕事について不安がある
- ◎学校を卒業した後の進路について相談したい など

【相談支援センターのことを教えて！】

江差町字豊川町62番地2
社会福祉法人あすなる福祉会4階
あすなる相談支援センター
電話 56-6260
メール asu.soudan@song.ocn.ne.jp
開設日 月曜日から金曜日
相談料 無料



ホームページは
こちらから

【お問い合わせ先】

町民福祉課福祉子育て係
(☎52-6720)

マイナンバーカードをつくりませんか？ 「夜間窓口」を開設します

次のとおり、夜間のマイナンバーカード申請窓口を開設しますので、この機会にぜひ申請してください。

※予約制となりますので、前日午後5時15分までにお申し込みください

※予約がない場合は、夜間窓口を開設しませんのでご注意ください

夜間申請窓口

日時

2月4日（水）・10日（火）
・18日（水）・25日（水）
午後5時15分から7時まで

※マイナンバーカードの交付も行います

場所 町民福祉課 窓口



申請に必要なもの

○本人確認資料

【1点で良いもの】

運転免許証、パスポート、在留カード、障害者手帳、療育手帳 など

【2点必要なもの】

資格確認書、介護保険証、年金手帳、学生証、生活保護決定通知書 など

※マイナンバーカード受け取りの際は、右の本人確認資料のほか、「交付案内のハガキ」「通知カード（緑色の紙）」をご持参ください

※「保険証としての利用申し込み」の支援も行っていますので、気軽にお越しください

【お問い合わせ先】

町民福祉課住民おもてなし係
(☎52-6720)

低所得者世帯燃料費等高騰対策給付金事業のお知らせ (国の「物価高騰対応重点支援地方創生臨時交付金事業」)

物価高騰により家計負担が増加し、経済的に厳しい低所得者世帯を支援するため、国の「物価高騰対応重点支援地方創生臨時交付金」を活用し、灯油・ガス等の燃料費等購入費用の一部を給付します。対象世帯の世帯主へ2月中旬以降に申請書を郵送しますので、下記まで持参もしくは郵送により申請してください。

| | |
|---------|--|
| 対 象 世 帯 | 次の①から③全てに該当する世帯 ①令和8年1月1日に江差町の住民基本台帳に登録されている世帯 ②申請時に江差町に住民登録がある世帯 ③令和7年度市町村民税非課税世帯 ※社会福祉施設等の入所世帯・生活保護受給世帯は除く |
| 給 付 額 | 10,000円 (原則、本人指定の口座へ振り込み) |
| 申請受付締切 | 令和8年3月16日(月) |

詳細については後日郵送される封書をご覧ください。対象世帯に該当する場合で、申請書が届かない場合はお問い合わせください。

【申請・お問い合わせ先】町民福祉課福祉子育て係 (☎52-6720)



江差追分米の米袋にシールを張る作業です

江差町地域活動支援センター 南檜山あゆみ共同作業所 です!

2月から3月の活動

- ・廃油石鹸づくり
- ・ウエス作り
- ・季節の小物づくり など

●授産製品販売会のお知らせ

場所: 檜山振興局1階ロビー
日時: 2月25日(水) 12:00から13:00
3月25日(水) 12:00から13:00
※江差町以外の事業所も来るよ!

見学・体験 大歓迎!
いつでもご連絡を
南檜山あゆみ共同作業所は障がいなどを持つて
いる方が、通所しながら
自立した生活ができるよ
うに訓練する施設です。

☆お問い合わせ先☆
NPO 法人南檜山あゆみ共同作業所
新栄町 264-2
(江差町老人福祉センター内)
☎ 52-6001

北方領土返還要求署名にご協力をお願いします!

【署名にご協力ください!】

～2月7日は「北方領土の日」～

北方領土返還を要求する活動の一環として、北海道では署名活動を実施しています。署名は衆議院・参議院への請願(国に対して要望や意見を伝える)時に提出されます。多くの皆様のご協力をよろしくお願いします!

■署名コーナーは、役場1階住民ギャラリー、2階総務課に設置しています
■実施期間は、1月21日(水)から2月20日(金)
【お問い合わせ先】総務課防災生活係 (☎52-6711)



北方領土に関する
詳しい情報は
◀コチラ

上・下水道係からのお知らせ

【重要】冬期間の水道検針について

現在、地下式の水道メーターを使用しているご家庭などについては、1月から3月までの3か月の間、積雪のため検針できません。

検針できない期間の上下水道料金は、11月と12月の平均使用水量をもとに推定の金額として請求し、4月検針時に実際に使用された金額との差額を精算することになりますので、予めご了承ください。

| 11月 | 12月 | 1月 | 2月 | 3月 | 4月 |
|-----|-----|--------|----|----|-------|
| 検針 | 検針 | 検針しません | | | 検針・精算 |

※電子式の水道メーターを使用しているご家庭などについては、通常どおり毎月検針します

水道管の凍結と漏水にご注意ください!!

本格的な寒さを迎えるにあたり、水道給水設備の凍結には十分注意してください。

○こんなときは注意！

- ・外気温がマイナス4度以下になったとき。
- ・1日中氷点下の「真冬日」が続くとき。
- ・就寝前や旅行などで家を留守にするなど長期間水道を使用しないとき。

○水道管が凍結したときは！

- ・右のように凍った部分にタオルや布をかぶせて、ぬるま湯をゆっくりかけて溶かしてください。
- ・早く溶かそうとして熱湯をかけると、水道管や蛇口が破損することがありますので注意してください。



○水道凍結を予防！

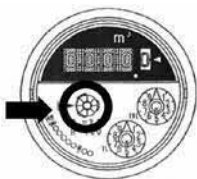
- ・「水抜栓」により水道管の水抜きを行ってください。ただし、水抜栓の不良により凍結や水漏れとなることがありますので、点検してからご使用ください。
- ・劣化によりフタが出来ない状態のメーターボックスが見受けられます。凍結の原因になりますので保温材をボックスの中に入れてたり、フタが飛ばされないように重石を置くなど対策をしてください。

○破損や凍結をした場合の修理は！

- ・江差町水道指定工事店へご連絡ください。
- ※解体・修理などの工事費は個人負担になります

自分でできる漏水の確認方法

- ・水道メーターには、「パイロット」という通水が確認できる部分があります。全ての蛇口を閉じているのにパイロットが回転する場合は、漏水が考えられますので、指定工事店などにご相談ください。
- ・地下式メーターの場合、右の○部分が回転します。
- ・電子式メーターの場合、黒色表示が交互に点滅します。



江差町水道指定工事店（一部）

| 業 者 名 | 電話番号 |
|----------------|---------|
| (株)高 木 住 設 | 52-6108 |
| 岸 田 設 備 | 56-1998 |
| (有)香 川 配 管 工 業 | 64-3306 |
| (有)志 田 配 管 | 62-3123 |
| (有)笹 浪 配 管 | 55-4655 |

水道料金のお支払いには便利な口座振替で！

毎月の上下水道料金を便利な口座振替でお支払いできます。お手続きは各金融機関の窓口で受け付けしていますので、ぜひご利用ください。

◎ご利用可能金融機関

- ・北洋銀行
- ・道南うみ街信用金庫
- ・ゆうちょ銀行
- ・新函館農協江差支店
- ・ひやま漁業協同組合

◎引き落とし日：毎月25日（休日の場合翌営業日）

上下水道料金は納入期限までに納めましょう

上下水道事業の運営は、皆様から納めていただいている使用料でまかなわれています。料金が未納のままだと、安全で安心な水を皆様に供給できなくなります。

また、公平負担の原則から納期を過ぎても納入の相談や誠意が見受けられない未納者に対しては、給水停止などの対応をとらせていただきます。

納入期限は必ず守りましょう。

○納入期限は翌月の10日です○

【お問い合わせ先】建設水道課上水道係・下水道係（☎52-6724）

江差BASEプラス1予定表

2026年2月
午後1時から4時まで

| 日 | 月 | 火 | 水 | 木 | 金 | 土 |
|----|------------------------------|-----------|---------------------------------------|--|-------------------------------------|----|
| 1 | 2 スマホ教室 | 3 休館日 | 4 午後1時30分から3時 ダンス (ジルバ・ルンバ) | 5 午後1時30分から3時 モルック | 6 おしゃべりカフェ | 7 |
| 8 | 9 午後1時30分から3時 おやつ作り | 10 休館日 | 11 お休み | 12 麻雀 | 13 午後1時30分から3時 モルック | 14 |
| 15 | 16 午後1時30分から3時 ふまねっと運動 | 17 休館日 | 18 午後1時30分から3時 ダンス (ジルバ・ルンバ) | 19 スマホ教室 (午後1時から2時30分) 消費生活相談 | 20 おしゃべりカフェ スマホ教室 | 21 |
| 22 | 23 お休み | 24 休館日 | 25 午後1時30分から3時 ダンス (ジルバ・ルンバ) | 26 麻雀 | 27 おしゃべりカフェ (午後3時から 昔話鑑賞会) | 28 |

今月のピックアップメニュー

9日(月) おやつ作り

材料の買い出しから、おやつ作りと実食交流会を参加された皆さんと一緒に楽しめます。

<時 間>午後1時30分から3時まで

<参加料> 100円から300円 ※材料費

<内 容> コーヒーゼリー



16日(月) ふまねっと運動

床に置いたネットを踏まないように、ゆっくり歩く運動です。楽しみながら体と頭を使い、転びにくい体づくりを目指します。

<時間>

午後1時30分から3時まで



江差BASEプラス1 in 伏木戸町を開催します

日程：2月10日・2月24日・3月3日

場所：伏木戸寿の家（伏木戸町 643 番地）

時間：午後1時から4時まで

内容：モルック・ふまねっと運動・スマホ教室など

※詳細については右のQRコードから
ご覧いただくかお問い合わせ先まで
ご連絡ください。



ケアカフェえさし 参加者募集

「ケアカフェ」は、医療介護福祉の職場で働く人たちの集まりの場です。顔の見える関係づくりと日頃のケアの相談場所を提供しています。毎回テーマが変わりますので、興味のあるテーマの時だけの参加も大歓迎です。

参加希望の方は、地域包括支援係までお問い合わせください。

テーマ：モチベーション

日 時：2月19日(木)

午後6時30分から7時30分まで

場 所：コミュニティプラザえさし(新地町1番地)



オレンジカフェ 参加者募集

【北部地区】2月4日(水)午後1時から2時

(ところ：水堀コミュニティセンター)

テーマ：脳の健康から学ぶMCI

【新地地区】2月21日(土)午前10時30分から11時30分

(ところ：コミュニティプラザえさし)

テーマ：家族介護交流会

【お問い合わせ先】

高齢あんしん課地域包括支援係 (☎52-6726)

江差町高齢者見守り支え合いネットワーク 「見守りチーム江差」加盟店・団体を紹介します

「見守りチーム江差」の加盟店をご紹介します。

また、新たな加盟店を大募集していますので、加盟して頂ける団体等がございましたら江差町地域包括支援センターまでご連絡ください。

◎「見守りチーム江差」とは？

高齢者が住み慣れた地域で安心して暮らし続けられるまちづくりのため、町内の商店や団体等にチームへ加盟（加入）して頂き、見守りや支え合いのネットワーク構築を進めています。

◎具体的になにをしているの？

「見守りチーム江差」に加入していただいた団体（加盟店）には、日常生活や仕事をする中で、お互いに見守り支え合うことを基本とし、「いつもと違うな…」「ちょっと気になるな…」など高齢者の異変に気がついた場合に、地域包括支援センターへ連絡をして頂き、早期発見と必要な支援へとつなげています。

| 医療・福祉 | 飲食店・商店等 | 日用品・生活関連 | 金融機関・郵便局 |
|-----------------------|--------------|---------------|-----------------|
| 道南勤医協江差診療所 | 浅野屋菓子舗 | 伊勢谷時計店 | 新函館農業協同組合 |
| 佐々木病院 | 山田屋菓子舗 | 塚靴店 | 江差郵便局 |
| 北海道立江差病院 | 金澤菓子舗 | (有)飯田クリーニング | 江差尾山郵便局 |
| 江差地域訪問看護ステーション | ぱんや Becky | (株)太陽クリーニング | 江差愛宕郵便局 |
| 江差脳神経外科クリニック | 前田製菓 | ドライセンター | 江差茂尻郵便局 |
| アイン薬局江差店 | 軽食喫茶たんぽぽ | (株)ひやまスポーツ商会 | 江差水堀郵便局 |
| あさひ薬局江差店 | 茶房 せき川 | (株)しまむら江差店 | (株)北洋銀行江差支店 |
| いにしえ調剤薬局 | 手打ちそば和味 | (株)カシミヤ | 運送業等 |
| ウロコイ辻薬店 | 麺や壱 | (有)アタゴ | 佐川急便(株)江差営業所 |
| 江差調剤薬局 | 皐月蔵 チャミセ | (有)岡精巧堂 | ヤマト運輸(株) |
| ナカジマ薬局 | 笹浪精肉店 | 加川商工(株) | 江差かもめ島センター |
| サンセイつじ店 | (有)ささなみ精肉店 | (株)コンパスエーデン | 函館バス(株)江差営業所 |
| 上田薬店 | (有)従二谷米穀店 | (株)三光電気商会 | (有)松山ハイヤー |
| 増永歯科医院 | 関川商店 | ホームサービス松崎 | オクシリア일랜드フェリー(株) |
| 岩坂歯科医院 | 浜商店 | ドコモショップ江差店 | 江差支店 |
| 居宅介護支援事業所そよかぜ | (有)マスナガ商事 | プリントプラザメモリー | その他 |
| 指定居宅介護支援事業所BLUE | 万年屋書店 | (有)田村釣具店 | (株)ホテルニューえさし |
| 居宅ゆいっこ・ヘルパーステーションゆいっこ | セイコーマート | 木どりや カンナヅキ | 港旅館 |
| ケアプランサービスすがさわ | 江差新地店 | 北海道新聞亀田販売所 | 第一生命保険(株) |
| 特別養護老人ホームえさし荘 | ローソン江差柳崎店 | (有)北海道新聞隅田販売所 | 江差営業オフィス |
| 介護老人保健施設カタセールえさし | (株)サツドラ江差店 | カットハウスやなぎや | (株)ウォータテクノ |
| 特別養護老人ホームひのき | (株)サツドラ江差柳崎店 | ヘアアートショップ | 北海道電力ネットワーク(株) |
| ケアハウスかもめ荘 | イエローグローブ江差店 | 髪工房 | 江差ネットワークセンター |
| グループホーム・なごみ | コープさっぽろ | 燃料店 | 道南測量設計(株) |
| (有)松岡総合サポート | ひやまセンター | (有)岸田商店 | 本間建具店 |
| 居宅介護支援事業所おとべ | ツルハドラッグ | (株)三洋石油商会 | (株)ベンリー1 |
| ちもと居宅介護支援事業所 | 江差新地町店 | 前側石油(株)江差支店 | (有)中川清掃社 |
| 南松山居宅福祉支援ゆい | ヤクルト江差センター | (有)増田燃料 | 江差建設協会 |
| 江差町社会福祉協議会 | (株)輝鈴 | 松谷商店 | 江差商工会 |
| 北海道社協檜山地区事務所 | 自動車関連 | (株)オカモト | 函館方面江差警察署 |
| 江差町町内会連合会 | (有)江差モーター商会 | 江差火薬店 | 江差消防署 |
| 江差町老人クラブ連合会 | オートボディいしざか | | |
| | (有)高山自動車工場 | | |
| | 山崎自動車商会 | | |
| | 本間自動車商会 | | |
| | (有)岩崎商会本店 | | |

※加盟店数 令和8年1月末 117 店舗
※敬称略・順不同
※記載内容に誤りがある場合はご連絡願います



【お問い合わせ先】江差町地域包括支援センター（☎52-6726）

ゼロカーボンシティ実現に向けて！

【第1回江差町洋上風力推進プラットフォーム会議開催】

北海道檜山沖洋上風力発電事業による江差町の経済波及効果を最大化するため、官民一体となった地域内連携組織「江差町洋上風力推進プラットフォーム」の会議を12月22日（月）に開催しました。

会議では、檜山振興局千葉真一郎地域産業担当部長から「洋上風力による関連需要」について説明をいただき、その後の意見交換では「江差港の洋上風力メンテナンス港としての実現可能性について」「洋上風力による経済効果実現のための準備時期について」発言がありました。

プラットフォームでは、今後も洋上風力発電事業にかかる情報を共有し、円滑な推進体制を築いていきます。



【会議の様子】

【2月は省エネルギー月間】

気温が下がる冬季は暖房や給湯の使用により、最もエネルギー消費が増える時季です。

皆様におかれましては、無理のない範囲で効率的な電力の使用（省エネ）へのご協力をお願いします。



【お問い合わせ先】総務課防災生活係（☎52-6711）

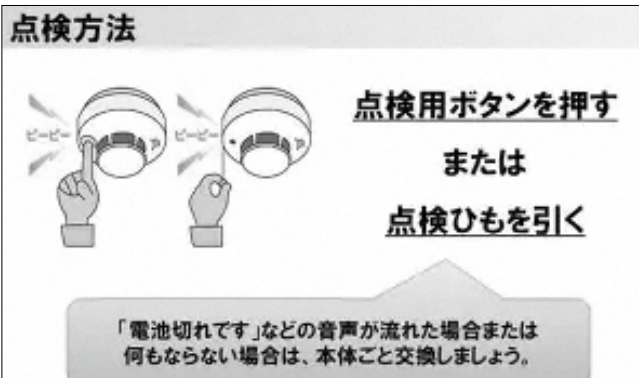
消防署からのお知らせ

住宅用火災警報器を点検・交換しましょう！

住宅用火災警報器は火災が発生した際に正しく作動しなければ取り付けの意味がありません。いざという時のために、日頃から「点検」と「お手入れ」を行いましょう。また、警報器本体の寿命は10年が目安とされていますので、交換時期を確認しましょう。

「点検方法」

- ①住宅用火災警報器本体の「ひも」を引っ張る。または「ボタン」を押す。
警報音「火事です」または「ブザー音」が正常に鳴れば異常ありません。
※警報音が鳴らない場合、「電池切れ」もしくは「機器本体の故障」が考えられます。電池や機器本体の交換をお願いします。
- ②もう一度、「ひも」を引っ張るまたは「ボタン」を押すと元に戻ります。
メーカーによって音のなり方が違う場合があります。



「お手入れの方法」

警報器にホコリが付くと火災を感知しにくくなります。汚れが目立ったら、乾いた布でふき取りましょう。

注）ベンジンやシンナーなどの有機溶剤は使用しない。
水洗いは絶対しない。

【お問い合わせ先】江差消防署予防係（☎ 52-1072）

2月
掲示板

町営住宅空き室情報

〈選考委員会による住宅〉

- ・陣屋団地1号棟 3階・3LDK・1戸
- ・陣屋団地3号棟 1階・1LDK・1戸
- ・陣屋団地3号棟 2階・2LDK・1戸
- ・陣屋団地3号棟 3階・2LDK・1戸
- ・陣屋団地4号棟 3階・3LDK・1戸
- ・新豊川団地2号棟 2階・2LDK・1戸
- ・南が丘第4団地 メゾネット・3DK・1戸
- ・中歌町団地 1階・3LDK・1戸
- ・中歌町団地 2階・3LDK・1戸

〈随時申込対象住宅〉

- ・中歌町団地 1階・3LDK・1戸
- ・中歌町団地 2階・3LDK・1戸
- ・中歌町団地 3階・3LDK・1戸
- ・中歌町団地 4階・3LDK・1戸
- ・中歌町団地 5階・3LDK・1戸
- ・中歌町団地 6階・3LDK・1戸
- ・中歌町団地 7階・3LDK・1戸
- ・中歌町団地 8階・3LDK・1戸
- ・中歌町団地 9階・3LDK・1戸
- ・中歌町団地 10階・3LDK・1戸
- ・中歌町団地 11階・3LDK・1戸
- ・中歌町団地 12階・3LDK・1戸
- ・中歌町団地 13階・3LDK・1戸
- ・中歌町団地 14階・3LDK・1戸
- ・中歌町団地 15階・3LDK・1戸
- ・中歌町団地 16階・3LDK・1戸
- ・中歌町団地 17階・3LDK・1戸
- ・中歌町団地 18階・3LDK・1戸
- ・中歌町団地 19階・3LDK・1戸
- ・中歌町団地 20階・3LDK・1戸
- ・中歌町団地 21階・3LDK・1戸
- ・中歌町団地 22階・3LDK・1戸
- ・中歌町団地 23階・3LDK・1戸
- ・中歌町団地 24階・3LDK・1戸
- ・中歌町団地 25階・3LDK・1戸
- ・中歌町団地 26階・3LDK・1戸
- ・中歌町団地 27階・3LDK・1戸
- ・中歌町団地 28階・3LDK・1戸
- ・中歌町団地 29階・3LDK・1戸
- ・中歌町団地 30階・3LDK・1戸
- ・中歌町団地 31階・3LDK・1戸
- ・中歌町団地 32階・3LDK・1戸
- ・中歌町団地 33階・3LDK・1戸
- ・中歌町団地 34階・3LDK・1戸
- ・中歌町団地 35階・3LDK・1戸
- ・中歌町団地 36階・3LDK・1戸
- ・中歌町団地 37階・3LDK・1戸
- ・中歌町団地 38階・3LDK・1戸
- ・中歌町団地 39階・3LDK・1戸
- ・中歌町団地 40階・3LDK・1戸
- ・中歌町団地 41階・3LDK・1戸
- ・中歌町団地 42階・3LDK・1戸
- ・中歌町団地 43階・3LDK・1戸
- ・中歌町団地 44階・3LDK・1戸
- ・中歌町団地 45階・3LDK・1戸
- ・中歌町団地 46階・3LDK・1戸
- ・中歌町団地 47階・3LDK・1戸
- ・中歌町団地 48階・3LDK・1戸
- ・中歌町団地 49階・3LDK・1戸
- ・中歌町団地 50階・3LDK・1戸
- ・中歌町団地 51階・3LDK・1戸
- ・中歌町団地 52階・3LDK・1戸
- ・中歌町団地 53階・3LDK・1戸
- ・中歌町団地 54階・3LDK・1戸
- ・中歌町団地 55階・3LDK・1戸
- ・中歌町団地 56階・3LDK・1戸
- ・中歌町団地 57階・3LDK・1戸
- ・中歌町団地 58階・3LDK・1戸
- ・中歌町団地 59階・3LDK・1戸
- ・中歌町団地 60階・3LDK・1戸
- ・中歌町団地 61階・3LDK・1戸
- ・中歌町団地 62階・3LDK・1戸
- ・中歌町団地 63階・3LDK・1戸
- ・中歌町団地 64階・3LDK・1戸
- ・中歌町団地 65階・3LDK・1戸
- ・中歌町団地 66階・3LDK・1戸
- ・中歌町団地 67階・3LDK・1戸
- ・中歌町団地 68階・3LDK・1戸
- ・中歌町団地 69階・3LDK・1戸
- ・中歌町団地 70階・3LDK・1戸
- ・中歌町団地 71階・3LDK・1戸
- ・中歌町団地 72階・3LDK・1戸
- ・中歌町団地 73階・3LDK・1戸
- ・中歌町団地 74階・3LDK・1戸
- ・中歌町団地 75階・3LDK・1戸
- ・中歌町団地 76階・3LDK・1戸
- ・中歌町団地 77階・3LDK・1戸
- ・中歌町団地 78階・3LDK・1戸
- ・中歌町団地 79階・3LDK・1戸
- ・中歌町団地 80階・3LDK・1戸
- ・中歌町団地 81階・3LDK・1戸
- ・中歌町団地 82階・3LDK・1戸
- ・中歌町団地 83階・3LDK・1戸
- ・中歌町団地 84階・3LDK・1戸
- ・中歌町団地 85階・3LDK・1戸
- ・中歌町団地 86階・3LDK・1戸
- ・中歌町団地 87階・3LDK・1戸
- ・中歌町団地 88階・3LDK・1戸
- ・中歌町団地 89階・3LDK・1戸
- ・中歌町団地 90階・3LDK・1戸
- ・中歌町団地 91階・3LDK・1戸
- ・中歌町団地 92階・3LDK・1戸
- ・中歌町団地 93階・3LDK・1戸
- ・中歌町団地 94階・3LDK・1戸
- ・中歌町団地 95階・3LDK・1戸
- ・中歌町団地 96階・3LDK・1戸
- ・中歌町団地 97階・3LDK・1戸
- ・中歌町団地 98階・3LDK・1戸
- ・中歌町団地 99階・3LDK・1戸
- ・中歌町団地 100階・3LDK・1戸

問 財政課住宅管財係
(☎521-6715)

道営住宅入居者募集

◆一般募集対象住宅◆

- ※募集期間2月10日(火)～16日(月)
- ・応募者多数の場合は抽選になります
- ・抽選の場合は締め切りの翌日中に連絡します
- ・シルバー世帯向け住宅
- ・円山通り団地B棟 1階・2DK・1戸

世帯・単身併用住宅(単身者も入居可)
・円山通り団地A棟 3階・3LDK・1戸

・円山通り団地B棟 1階・2DK・1戸

・円山通り団地C棟 1階・2DK・1戸

・円山通り団地D棟 1階・2DK・1戸

・円山通り団地E棟 1階・2DK・1戸

・円山通り団地F棟 1階・2DK・1戸

・円山通り団地G棟 1階・2DK・1戸

・円山通り団地H棟 1階・2DK・1戸

・円山通り団地I棟 1階・2DK・1戸

・円山通り団地J棟 1階・2DK・1戸

・円山通り団地K棟 1階・2DK・1戸

江差町交通安全指導員を募集

町では、交通安全指導員を次のとおり募集します。

募集人数

交通安全指導員 2名

職務内容

- 交通安全運動期間における登校時の街頭指導(春・夏・秋・冬)
- 学校・幼稚園での交通指導(交通安全教室、横断歩道歩行訓練、マラソン大会等)
- 飲酒運転根絶に対する交通安全啓発

報酬

・1回の活動につき2,000円

募集期間

・応募があるまで随時

応募方法

・直近6か月以内に撮影した写真を添付した履歴書一通を、総務課防災生活係まで提出してください

※採用は「履歴書審査・面接」を行います

※面接日は、応募された方に別途お知らせします

問 総務課防災生活係

(☎521-6711)

会計年度任用職員募集

江差町職員として、行政の現場で一緒に働いていただける方を募集しています。

会計年度任用職員とは、1会計年度(4月1日～翌年3月31日)の範囲において任用する一般職の地方公務員です。

募集期間

2月1日(日)～10日(火) 必着

募集職種

- 一般事務補助員
- 町立保育園 保育士・保育補助員
- 町立保育園 調理員・清掃員
- 町立学童保育所 指導員・指導員補助員
- 公園管理等作業員
- 介護支援職員・栄養士・看護師・生活支援コーディネーター
- 学校 特別支援員等

募集人数 いずれも若干名

応募資格 ・年齢、学歴は問いません。ただし、職種によって資格・免許が必要な場合があります。

応募方法 直近3か月以内に撮影した写真を添付した履歴書一通を提出してください。

また、応募の際は、履歴書右上の余白に希望の職種を記入してください。

履歴書の提出先 江差町役場総務課総務係

選考方法 募集期間終了後、別途応募者へ通知し、書類選考および面接により採用を決定します。

勤務条件等は、町の条例等に定めるところによります。

詳しくは、江差町ホームページまたは左記までお問い合わせ下さい。

問 総務課総務係
(☎521-6711)

ぬくもり保養センター
臨時休業について

ぬくもり保養センターにおいて、施設内の修繕工事を行うため、次の日程で臨時休業いたします。

【臨時休業日】

2月10日（火）から
2月11日（水）まで

皆様にはご迷惑をおかけし、大変申し訳ございませんが、何卒ご了承のほどよろしくお願いいたします。

問 総務課防災生活係

（☎5216711）

南部松山衛生処理組合からのお知らせ

【令和8年4月から】発火性危険物の分別収集が始まります

充電式電池等の混入により発火が多発！

現在、燃やせるごみとして収集しているごみには、充電式電池や充電式電池を内蔵した小型家電・スプレー缶・カセットボンベ・ライターなど、発火性の高い危険物が多く含まれています。

ごみ収集運搬車やごみ処理施設の火災事故を防止するため、燃やせないごみとは別に、発火性の高い危険物を「発火性危険物」として収集します。で、分別排出にご協力をお願いします。

排出方法などの詳細は、3月広報折込または組合ホームページをご覧ください。

問 南部松山衛生処理組合

（☎5316301）



精神保健相談（こころの相談）

北海道江差保健所では、カウンセラー（公認心理師）や保健師を相談員として、精神保健相談（こころの健康相談）を開催します。

日時 2月20日（金）

午後2時～3時

申込期日 2月13日（金）

午前中

場所 北海道江差保健所

相談料 無料

問 北海道江差保健所

（☎5211053）

運転免許の更新講習

日時 2月5日（木）

優良 午後1時～

一般 午後2時～

初回 午後3時45分～

2月24日（火）

優良 午後1時～

違反 午後2時15分～

場所 檜山地域人材開発センター

「まなびつく」

問 江差地区交通安全協会連合会

（江差警察署内）

（☎5210110）

年金相談

日時 2月19日（木）

午前10時～午後3時

申込期日 2月13日（金）

事前申し込みが必要です

場所 役場1階 住民相談室

問 健康推進課国保医療係

（☎5216725）

人口と世帯

令和7年12月末現在

| | | |
|----------|-------|------|
| 総人口 | 6,399 | (-6) |
| 男 | 3,089 | (0) |
| 女 | 3,310 | (-6) |
| 世帯数 | 3,917 | (-3) |
| () 内前月比 | | |

2月の納税

国民健康保険税 第8期

口座振替は、納期に振替えて納付するあなたの代役。税は、納期内に納めましょう。

令和7年度 ふるさと応援寄附金の状況

(12月末現在)

通常寄附

寄附件数： 10,094 件
寄附金額： 208,551,800 円

災害支援金
代理受入分

【能登半島地震】
寄附件数： 124 件
寄附金額： 2,937,982 円
【能登豪雨】
寄附件数： 87 件
寄附金額： 1,019,372 円

江差町ふるさと納税特設ページ掲載の各サイトからお礼の品の閲覧や寄附のお申し込みができます



お誕生おめでとうございます

(12月1日～12月31日)

| (住所) | (氏名) | (性別) | (ご両親) |
|------|---------|------|----------|
| 南が丘 | 神田 成ちゃん | 男 | 健人さん 恵さん |

おくやみ申しあげます

(12月1日～12月31日)

| (住所) | (氏名) | (年齢) | (死亡日) |
|------|-----------|------|--------|
| 伏木戸町 | 辻 秀 春さん | 78歳 | 12月3日 |
| 柳崎町 | 矢 原 萬里子さん | 87歳 | 12月6日 |
| 小黒部町 | 江 口 信義さん | 84歳 | 12月7日 |
| 南が丘 | 澁 田 賢 治さん | 91歳 | 12月16日 |
| 小黒部町 | 西 谷 明 良さん | 95歳 | 12月19日 |
| 尾山町 | 角 花 きぬゑさん | 97歳 | 12月23日 |
| 柳崎町 | 松 村 春 恵さん | 91歳 | 12月24日 |
| 円 山 | 房 田 勝 芳さん | 86歳 | 12月26日 |
| 水堀町 | 室 井 秀 夫さん | 87歳 | 12月26日 |
| 柳崎町 | 吉 田 ワ カさん | 85歳 | 12月28日 |



季節労働者の通年雇用化を応援します

冬期間に離職せざるを得ない季節労働者の皆様の通年雇用化を促進するため江差町、上ノ国町、厚沢部町、乙部町、奥尻町にお住まいの季節労働者を対象として資格取得に対する助成などの支援事業を実施しています。

詳しくは、次までお問い合わせください。

産業振興課商工係内
南檜山地域通年雇用促進支援協議会
(☎52-6729)



人権擁護委員に委嘱

令和8年1月1日付で、加賀晋さんが人権擁護委員に再委嘱されました。

人権擁護委員は、法務大臣から委嘱された委員で、心配ごとや悩みごとなどの相談を受けます。

江差町では加賀さんのほか、中野孝弘さん、松村直人さん、山田清美さんの4名が委員として委嘱されています。

受賞おめでとうございませう！

第44回

全国中学生人権作文コンテスト

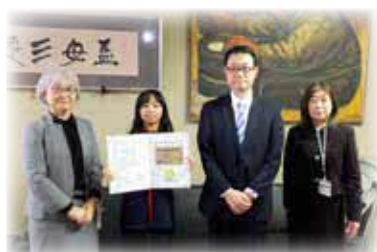
令和7年度小学生・中学生

人権ポスターコンテスト

江差北中学校・江差小学校の5名の生徒・児童が人権作文・ポスターコンテストにおいて素晴らしい賞を受賞されました。受賞された皆さん、おめでとうございませう！



▲江差北中学校受賞者の皆さん



▲江差小学校受賞者の皆さん

◆第44回全国中学生人権作文コンテスト

【江差地区大会 奨励賞】

・竹ヶ原咲良さん（江差北中学校 3年）

◆令和7年度小学生・中学生

人権ポスターコンテスト

【函館地方法務局1年生の部 最優秀賞】

・中野 麗さん（江差北中学校 1年）

【函館地方法務局1年生の部 奨励賞】

・澤田 絃生さん（江差北中学校 1年）

【函館地方法務局1年生の部 奨励賞】

・渡辺 想人さん（江差北中学校 1年）

【江差地区大会 優秀賞】

・橋野 葵那さん（江差小学校 6年）

医療介護のつどい

～ちょっとした気遣いが持続可能な地域の力へ～

江差町は、約2.5人に1人が高齢者（65歳以上）です。そのうち、独居高齢者も年々、増加しており、約6人に1人が独居高齢者となっています。

全国では、「孤立死」や「孤独死」が問題となっており、年齢に関係なく、誰にでも起こりうる社会問題となっています。江差町でも自宅で看取られずに亡くられる方はいらっしゃいます。少しでも早く家族や地域の方が気づけることが今、私たちにできる一歩です。この機会にぜひ、ご参加いただき、一緒に知ることから始めませんか。

今回、「孤独、孤立とは」をテーマに大城医師にご講演いただきます。ぜひ、ご参加ください。

【日 時】 2月6日（金）午後2時30分から4時

【会 場】 コミュニティプラザえさし（エコー）

【講 師】 勤医協江差診療所 所長 大城 忠 医師

【定 員】 30名程度

【お申込み】 参加ご希望の方は、下記までお申し込みください

【お問い合わせ・申し込み先】 高齢あんしん課地域包括支援係 ☎52-6726





令和8年 江差町二十歳のつどい

1月11日、江差町文化会館を会場に「二十歳のつどい」が開催され、41名（対象者57名）の華やかな振袖やドレス、スーツ姿の二十歳の方々が新たな門出を迎えました。

式典では、小中学校卒業担任からのビデオメッセージや、当日撮影した写真で作成したエンドロール上映を行い、会場からは歓声が上がっていました。また、式典後には交流会（二十歳を祝う会）も行われ、友人との再会を喜び、会場は笑顔であふれていました。



※「広報用に個別に撮影した本人の写真及びエンドロール動画」のデータをDVD-Rにて無料で配布しますので、希望される方は、社会教育課社会教育係（☎52-1047）までご連絡ください。

令和8年江差町二十歳のつどい記念品の配布について

| | |
|------|---|
| 対象者 | 江差町在住の平成17年4月2日から平成18年4月1日生まれの方で式典を欠席された方 |
| 配布期間 | 2月27日（金）まで（土・日曜日、祝日を除く） 午前8時45分から午後5時15分 |
| 配布場所 | 役場2階 社会教育課社会教育係（☎52-1047） |
| その他 | ご本人以外の方（ご家族など）でもお受け取りいただけます |

2月の江差町スクールアドバイザー教育相談窓口のご案内

町教育委員会では、毎月、スクールアドバイザーによる教育相談窓口を開設しています。相談を希望される場合は、事前にお申し込みください。

○開設日時 2月4日・18日（水） 午前10時から正午／午後1時から4時

○開設場所 江差町役場 ※相談場所は別室をご用意します

○対象者 江差町立小・中学校すべての児童生徒とその保護者

○相談内容 いじめ、不登校、その他教育に関するお悩みごとなど

【お問い合わせ・お申し込み先】 学校教育課学校教育係（☎52-1059）

奨学資金 貸与奨学生募集

教育委員会では、経済的理由などにより高校などでの学びが困難な方（保護者が町内在住）に対し、学費の一部を無利子で貸与しています。

| | | 高 校 な ど | 大 学 な ど |
|-------------|----------------------------|---|----------------|
| 貸 与 金 | 月 額 | 1 2,0 0 0円以内 | 2 4,0 0 0円以内 |
| | 入学一時金 | 5 0,0 0 0円以内 | 1 0 0,0 0 0円以内 |
| 奨 学 金 交 付 月 | 年3回払い（5月・7月・11月） | | |
| 返 還 方 法 な ど | 卒業後1年据え置き、10年以内で償還 | | |
| 申 込 方 法 | 応募希望の方は学校教育課までご連絡ください | | |
| 申 込 期 限 | ○入学時の一時金 及び月額貸与 | 3月13日（金）締め切り ※期間内に合否が確定していない場合、ご連絡ください | |
| | ○入学時以外の月 額貸与 | 随時受け付けしています | |
| 決 定 方 法 | 奨学金運営委員会の意見を聞き、教育委員会が決定します | | |
| お問い合わせ先 | 学校教育課総務係（☎52－1059） | | |



ご寄附をいただきました

昨年 12 月 23 日、(株) 五勝手屋本舗 (代表取締役 小笠原敏文) 様より寄附金の贈呈がありました。「図書の充実のために」と昭和 62 年から毎年ご寄附をいただいております。

また、1 月 8 日に(有)オオフル建築設計事務所 (代表取締役大古正平) 様より「図書の購入費に」と寄附金の贈呈がありました。いずれも寄附金は図書購入費に充てさせていただきます。

直木賞・芥川賞受賞作

1月14日に第174回直木三十五賞と芥川龍之介賞の受賞作が発表されました。図書館には受賞作のほか、候補となった作品もありますのでぜひご利用ください。

ご利用には貸出予約が便利です。お電話かインターネットからお申し込みください。

【直木賞】

カフェーの帰り道／嶋津輝 (東京創元社)

【芥川賞】

時の家／鳥山まこと (講談社)
叫び／畠山丑雄 (新潮 12 月号)

「ログインスタンプ」企画開催！

期間内にスタンプを 8 コ集めたら景品をプレゼント！スタンプは 1 日に来館と貸し出しにそれぞれ 1 コずつお渡しします。(1 日最大 2 コ)。お気軽にご参加ください。



※スタンプカードは 2 月 1 日より図書館で配布します。

※図書館の利用者登録をされていない方は、新規登録をお願いしています。

※景品は過去の雑誌の付録などです。

※景品がなくなり次第企画は終了します。

※詳しくは図書館までお問い合わせください。

期 間

2月1日(日) から 3月31日(火)

対 象

どなたでもご参加いただけます

図書館カレンダー

| 2月 | | | | | | |
|---------------|----|----|----|----|----|----|
| ■：休館日 □：夜間開館日 | | | | | | |
| 日 | 月 | 火 | 水 | 木 | 金 | 土 |
| 1 | 2 | 3 | 4 | 5 | 6 | 7 |
| 8 | 9 | 10 | 11 | 12 | 13 | 14 |
| 15 | 16 | 17 | 18 | 19 | 20 | 21 |
| 22 | 23 | 24 | 25 | 26 | 27 | 28 |

○夜間開館

午後 7 時まで開館 毎週水曜日
※11日は祝日のため通常開館です

○絵本読み聞かせ会

14日(第2土曜日) 午前10時30分から

2月の臨時図書館

13日(金)・27日(金)

五勝手生活館

午後 1 時 30 分から午後 2 時頃

※事前にご連絡いただければ希望の本をお持ちしますので、気軽にご連絡ください

※悪天候などの場合は急きょ休止する場合があります

企業版ふるさと納税 各種事業に活用させて いただきます！

日本生命保険相互会社 様

(代表取締役社長 朝日智司)

町内に支店を構える日本生命保険相互会社様より、認定地域再生計画で定める「江差つ子チャレンジ支援で仕事をつくる事業」に対し、企業版ふるさと納税によるご寄附がありました。

12月10日、役場内で行われた受領式では、函館支社、小林広明支社長より照井町長に目録が手渡されました。

寄附金は今後、子育てサポート体制充実事業の一環として、チャイルドシート貸与事業に活用されます。



左から、照井町長、日本生命保険相互会社函館支社小林広明支社長

町長の主な動静

(12月16日～1月15日まで)

12月

16日 江差町民生児童委員協議会臨時総会

17日 江差消防署・総務課・建設水道課入札

22日 産業振興課・建設水道課・南部松山衛生処理組合入札

25日 南部松山衛生処理組合・社会教育課・健康推進課入札

26日 江差追分会三役会議／南部松山衛生処理組合全員協議会／南部松山衛生処理組合議会定例会／檜山広域行政組合議会定例会

30日 仕事納め

1月

4日 江差町消防出初式

6日 仕事始め／新年交礼会

9日 議会全員協議会

11日 江差町二十歳のつどい

13日 檜山建設協会新年会

14日 産業振興課見合せ

15日 災害ボランティアセンターの設置・運営に関する協定調印式

入札結果のお知らせ (1月15日まで)

| 入札日 | 工事名(委託業務名) | 予定価格(税込) | 落札業者 | 契約金額(税込) | 落札率(%) |
|-------|---------------------------------|---------------|------------|---------------|--------|
| 12.22 | 令和7年度(繰越)豊部内川河床低下防止工事 | 31,592,000 円 | ㈱田畑建設 | 30,800,000 円 | 97.5% |
| 12.22 | 海岸漂流物対策事業 | 22,000,000 円 | 亀田工業㈱ | 21,560,000 円 | 98.0% |
| 12.25 | 後期高齢者医療システム改修業務(子ども・子育て支援金制度対応) | 1,751,200 円 | ㈱エイチ・アイ・ディ | 1,751,200 円 | 100.0% |
| 12.25 | 総合行政システム改修(子ども・子育て支援金制度対応) | 1,086,800 円 | ㈱エイチ・アイ・ディ | 1,086,800 円 | 100.0% |
| 1.14 | “エエ町江差”みんなの商品券事業運営業務 | 132,200,000 円 | 江差商工会 | 132,200,000 円 | 100.0% |

※予定価格の事後公表は、予定価格が250万円を超える工事と、設計・測量などの委託業務で、予定価格が100万円を超えるもののみ公表しています

友好都市 珠洲市

令和8年珠洲市二十歳(はたち)のつどい ～晴れ着姿で新たな決意と門出～

1月11日に「令和8年珠洲市二十歳(はたち)のつどい」が開かれました。ラポルトすずでは、今年度20歳を迎える75人が出席し、新たな門出を祝いました。

式典では出席者1人1人が紹介された後、代表して水上市ようさん(大谷町)が二十歳の誓いを述べ、多原拓海さん(蛸島町)が交通安全宣言を述べました。

式典の後、会場では晴れ着やスーツ姿の男女が記念写真を撮るなど友人との久しぶりの再会を喜びました。





ご寄贈のお礼

町立保育園の園児に対し、心
温まるご寄贈を頂きました。

この度のたくさんのご厚志
に、深く感謝申し上げます。



※(有) 中川清掃社 様より ※

感染予防対策として、次亜塩素酸水を頂きました

※ プリントプラザメモリー 様より ※

クリスマスプレゼントとして、園児全員にお菓子を頂きました

※ 第一生命労働組合札幌総合支部 様より ※

地域貢献活動として、絵本(3冊)を頂きました



ありがとうございました！

まちの出来事

1月4日

災禍から町民守るため決意を新たに 令和8年江差町消防出初式を挙行

新年恒例の江差町消防団員(西山富美男団長)による
分列行進が行われました。

第1分団から第7分団まで総勢80人の団員が、東別
院下からいにしえ街道を通り姥神大神宮へ参拝後、ホテ
ルニューえさしにて消防出初式を挙行。防火・防災への
決意を新たにしました。



団員総勢80人による参拝

1月6日

手を携え、町の活性化を図る 令和8年江差町民新年交礼会を開催

令和8年新年交礼会がホテルニューえさしで開催され、
78人が新年を祝い、更なる町の発展・明るい1年を願
いました。

年頭挨拶の中で照井町長は、今年の漢字として「備」
の文字を示しました。「今年4月から運用する防災無線、
道の駅建設に向けて各企業、あるいは団体、町民の皆さ
んのご協力をいただきながら、備える準備をしていく」
という意味を込め、「江差町の振興・課題解決に向け1
年間皆さんとしっかり明るい町を構築していきたい」と
決意を述べました。



照井町長による年頭挨拶

外来診療体制 2月の診療予定です

| | | |
|----------|--|---|
| 総合診療科 | 午前 | 月から金曜日 (午前11時までの受付) |
| 整形外科 | 午前 | 月・水・木・金曜日 |
| | 午後 | 金曜日 (午前・午後診療いずれも完全予約制) |
| 循環器内科 | 午前 | 月から金曜日 (初診は月・火・木・金曜日。水曜日の再診は予約のみ) |
| | 午後 | 月・木・金曜日 (初診は月・金曜日。木曜日の再診は予約のみ) |
| 消化器内科 | 午前 | 6日(金)・13日(金) (午前11時までの受付) |
| | 午後 | 6日(金) (完全予約制)・13日(金) (完全予約制)・19日(木) |
| 呼吸器内科 | 午前 | 金曜日 (午前11時までの受付) |
| | 午後 | 木曜日 |
| 神経内科 | 午前 | 13日(金)・27日(金) |
| 総合診療(外科) | 午前 | 火から木曜日 |
| 外科専門外来 | 午前 | 9日(月) (午前11時までの受付) |
| | 今年度から曜日より変更になりましたので、ご注意ください。 | |
| 小児科 | 午前 | 月から金曜日 |
| | 午後 | 火と木曜日 (午後3時から午後4時の受付) |
| 泌尿器科 | 午前 | 月と火と水と金曜日 (11月から木曜午前休診) |
| | 午後 | 木曜日 |
| 精神科 | 午前 | 月から金曜日 (初診は完全予約制) |
| | 午後 | 月・火・水曜日 (完全予約制) |
| 産婦人科 | 午前 | 2日(月)・3日(火)・17日(火) (午前11時までの受付) |
| | 午後 | 2日(月)・16日(月) |
| 耳鼻咽喉科 | 午前 | 3日(火)・4日(水)・12日(木)・17日(火)・18日(水)・25日(水)・26日(木) (午前11時までの受付) |
| | 午後 | 25日(水) |
| 眼科 | 午前 | 5日(木)・19日(木) (予約以外の初診受付11時まで) |
| | 午後 | 4日(水)・18日(水)・25日(水) |
| | コンタクトレンズを希望する患者様へ 当院で以前調整した患者様のみ対応いたします。 眼鏡の処方箋は、午後の診療受付になります。 | |
| 皮膚科 | 午前 | 火曜日 |

※診療日は予定であり変更になる場合もあります。
事前に病院にご確認の上、受診してください。

午前・・・8時00分から11時30分
(初診の方は、9時00分から)

※診療受付時間 午後・・・1時00分から2時30分
予約受付時間 (定期患者のみ)
午後・・・1時00分から4時00分

肩関節周囲炎について

炎症期と拘縮期では痛みが違います
判断を間違えやすい 肩の痛み



※痛みはその動きは危険という身体からのサインでもあります。痛いと感じる動作は避けるようにしましょう。

前月と比較すると判りやすいです

※日本理学療法士協会：理学療法ハンドブックより
理学療法士 田口 明

★★★看護職員等 募集のお知らせ!!!★★★

正職員(看護師)、会計年度任用職員(看護師、准看護師、臨床工学技士)を募集しています。各種手当、有給休暇、その他休暇制度あり。勤務時間(例:1日4時間で週3日など)も相談可能です。ご連絡お待ちしております♪ 連絡先:52-0036 総務課総務係

法テラス江差通信

「親子交流(かつての面会交流)に関する民法等改正」(第192号)

昨年12月頃、離婚後の子の養育に関する民法等改正が令和8年4月1日より運用を開始することが明らかとなりました。
今回は、親子交流(かつての面会交流)に関する改正について紹介したいと思います。

これまで別居親と子どもの交流に関しては、面会交流と呼ばれておりましたが、その呼び方を今回の改正にて親子交流に変更したようです。

親子交流については、主に次の3点の改正がなされました。

①家庭裁判所の手続中に親子交流を試行的に行うことに関する制度が設けられたこと、②婚姻中の父母が別居している場面の親子交流のルールが明確化されたこと、③父母以外の親族(祖父母等)と子どもとの交流に関するルールが設けられたことです。

このうち③の改正がこれまでにない新たな制度に関するもので、特に重要かと思われます。

この改正により、家庭裁判所が子どもの利益のために特に必要な場合は、父母以外の親族と子どもとの交流を実施するよう定めることができると規定されました。

また、父母以外の親族と子どもとの交流をするかどうか決めるのは、原則父母なのですが、例えば父母の一方が死亡したり行方不明になったりした場合などに適当な方法がない場合には、父母以外の親族(祖父母等)が、自ら、家庭裁判所に申立てをすることができるようになりました。政府は、法改正により安心・安全な親子交流の実現を目指すと考えているようです。

この改正によりどのような問題が生じるのか、またどのような解決策を生み出していくのかは、これからの裁判例等の集積を待つことになると考えられます。

ご相談のご予約は050-33383-5563までお願いします。

(法テラス江差 弁護士 樋口 直久)

2026年 FEB

2月のカレンダー

令和8年1月23日時点

福

| 日 SUN | 月 MON | 火 TUE | 水 WED | 木 THU | 金 FRI | 土 SAT |
|--------------------|----------|---|--|---|---|----------------------------|
| 1 | 2 | 3 ⑩健康体操サークル 午後1時30分～ ⑪防災情報システム 住民説明会 午後1時30分～ ⑫防災情報システム 住民説明会 午後6時～ | 4 ⑬水堀オレンジカフェ 午後1時～ ⑭ネストイノベーション 午後6時30分～ ⑮地域リハビリテーション運営会議 午後4時30分～ | 5 ⑯防災情報システム 住民説明会 午後1時30分～ ⑰運転免許証更新講習 優良:午後1時～ 一般:午後2時～ 初回:午後3時45分～ | 6 ⑱予防接種BCG 午後1時～ ⑲医療介護のつどい 午後2時30分～ | 7 ㉔なべまつり 午後5時～ |
| 8 ㉔なべまつり 午前11時～ | 9 | 10 ㉕出張BASE 午後1時～ ⑩健康体操サークル 午後1時30分～ | 11 建国記念の日 ⑪親子あそび広場 午前9時30分～ | 12 ㉖キッズランド 午前10時～ | 13 ⑪食改定例会 午前10時～ | 14 ㉗絵本読み聞かせ会 午前10時30分～ |
| 15 | 16 | 17 ⑩健康体操サークル 午後1時30分～ | 18 ⑪親子あそび広場 午前9時30分～ ⑫主任ケアマネ会 午後1時～ ⑬医療介護連絡会 午後2時～ | 19 ㉖キッズランド 午前10時～ ㉘ケアカフェ 午後6時30分～ | 20 | 21 ㉙新地オレンジカフェ 午前10時30分～ |
| 22 | 23 天皇誕生日 | 24 ⑩健康体操サークル 午後1時30分～ ⑰運転免許証更新講習 優良:午後1時～ 違反:午後2時15分～ ㉕出張BASE 午後1時～ | 25 ⑪親子あそび広場 午前9時30分～ | 26 ㉖キッズランド 午前10時～ ⑬健診結果説明会 午前9時30分～ | 27 ⑭歯科健診 午後1時15分～ | 28 |

会場
略称㊤まなびっく
㊦エコー
㊨図書館㊩文化会館
⑪保健センター
㉑伏木戸寿の家㉒水堀保育園
㉓かもめ保育園
㉔日明保育園㉕水堀コミュニティセンター
㉖子育て支援センター
㉗南が丘ふれあいセンター

平日の夜間当番医(午後5時以降)

| 曜日 | 当 番 医 | 電話番号 |
|----|--------|---------|
| 月 | 道立江差病院 | 52-0036 |
| 火 | | |
| 水 | | |
| 木 | | |
| 金 | | |

毎月24日

にんじんの日



土曜、日曜、及び休日の当番医

| 日(曜日) | 病 院 名 | 時 間 | 電話番号 |
|--------|----------|--------|---------|
| 2/1(日) | 上ノ国診療所 | 9時～17時 | 55-2017 |
| 7(土) | 乙部町国保病院 | | 62-2331 |
| 8(日) | 道立江差病院 | | 52-0036 |
| 11(水) | 勤医協江差診療所 | | 52-1366 |
| 14(土) | 厚沢部町国保病院 | | 64-3036 |
| 15(日) | 乙部町国保病院 | | 62-2331 |
| 21(土) | 勤医協江差診療所 | | 52-1366 |
| 22(日) | 厚沢部町国保病院 | | 64-3036 |
| 23(月) | 道立江差病院 | | 52-0036 |
| 28(土) | 上ノ国診療所 | | 55-2017 |

この用紙は、原材料の一部に
道産間伐材を使用しています