

広報

えさし5

2026 (令和8)年



今月の表紙

横断歩道 上手に渡れたよ!

江差幼稚園児が歩行訓練で手を挙げてしっかりアピール

### 今月の主な内容

- ・まちからのお知らせ (子育て支援制度 2~3 P)
- ・まちからの報告 (たばかぜ保育園開園式 24 P)

SUSTAINABLE  
DEVELOPMENT  
GOALS

2030年に向けて  
世界が共有した  
「持続可能な開発目標」です

# 江差町「子育て支援制度」①


「町の宝である子どもたちのために」子育て世帯を応援します！



支援制度	内容
<p>■保育園等給食副食費無償化 ＜町民福祉課＞</p>	<p>◆保育園、認定こども園（江差幼稚園）入園児全ての給食副食費無償化</p>
<p>■小・中学校給食費無償化 ＜学校教育課＞</p>	<p>◆小・中学校給食費を無償化</p>
<p>■保育園等保育料無償化及び多子世帯軽減 ＜町民福祉課＞</p> 	<p>◆保育料全額無償化◆ ①3歳児～5歳児 ②0歳児～2歳児の住民税非課税世帯 ③子どもが2人いる世帯は所得状況により第2子が無償化 ※詳細は町民福祉課へお問い合わせください ④第3子は無料（18歳未満の子ども3名以上の場合） ◆保育料半額軽減◆ ①市町村民税所得割額169,000円以上の場合は、第2子 ※第1子が小学校就学前の子どもに限る</p>
<p>■子育て世帯の新築・中古住宅購入助成 ＜町民福祉課＞</p>	<p>◆新築住宅取得⇒上限150万円 ※町内事業者施工の場合、50万円加算 ◆中古住宅取得⇒中古住宅の取得金額及び取得後の改修費を合算した額の20%または、100万円（上限額）のうち比較して少ない額</p> 
<p>■子どもの未来応援事業 ＜町民福祉課＞</p> 	<p>◆就学援助の決定を受けた小中学生を対象に、学習塾等の月謝や教育資材等の購入費用の一部助成 ・学習塾等やクラブ活動等の月謝⇒上限月額：15,000円 ・教育資材・用具等の購入 ⇒上限年額：10,000円</p>
<p>■子育て応援券交付 ＜健康推進課＞</p> 	<p>◆2歳未満の子どもを対象に「紙おむつ」「おしりふき」「粉ミルク」「ベビーフード」購入費用、「タクシー利用料金」を助成</p>
<p>■子ども医療費無償化 ＜健康推進課＞</p>	<p>◆0歳～18歳までの子どもの医療費（保険適用分による自己負担額）無償化</p> 
<p>■小・中学校就学援助費支給 ＜学校教育課＞</p>	<p>◆経済的な理由などで学用品代などの負担が困難な家庭に対し、費用の一部を支給</p>
<p>■小・中学校就学奨励費支給 ＜学校教育課＞</p>	<p>◆特別支援学級に通う児童生徒の保護者負担を軽減するため、就学に必要な費用の一部を支給</p> 
<p>■奨学資金奨学生募集 ＜学校教育課＞</p> 	<p>◆高校・高専・大学や看護師等の養成機関への進学を希望し、経済的な理由で就学が困難な方を対象に、奨学金を貸与</p>

# 江差町「子育て支援制度」②



支援制度	内 容
<p>■妊産婦健診・1か月児健診 新生児聴覚検査費用助成 &lt;健康推進課&gt;</p>	<p>◆妊婦健診14回、超音波検査11回、妊婦精密検査1回、産婦健診2回、新生児聴覚検査（初回のみ）、1か月児健診の費用助成 ※妊娠届出をした方に受診券を発行 ※妊娠40週を超えて受診した妊婦健診費用も償還払いで助成</p>
<p>■妊産婦健診等交通費助成 &lt;健康推進課&gt;</p> 	<p>◆自宅または里帰り先から妊産婦健診・出産のために医療機関に通院する場合の交通費を助成（産婦健診は1回分のみ） ①自宅等から医療機関までの距離が25Km以上50Kmまで片道920円 ②自宅等から医療機関までの距離が50Km以上1Kmあたり37円（自家用車の場合） ③出産準備のための宿泊費 函館市・札幌市など7,600円※/泊（出産時1回、14泊以内） ※宿泊にかかった費用から2,000円を引いた額と上記金額を比較して低い金額を助成</p>
<p>■妊婦のための支援給付 &lt;健康推進課&gt;</p>	<p>◆妊娠している方を対象に経済的支援を実施 支給額 ①妊娠届出時～5万円 ②予定日の8週間前～胎児1人あたり5万円 ※流産死産等の場合も①②とも給付の対象になります。</p> 
<p>■風しん予防接種費用助成 &lt;健康推進課&gt;</p> 	<p>◆風しん予防接種の費用を償還払いで助成（上限5,000円） 助成対象者 ①妊娠を希望されている方で風しんの抗体価が低く、予防接種を受けた方（妊婦健診で風しん抗体価が低く、次の妊娠に備えて産後に予防接種された方も含む） ②風しん抗体価の低い妊婦の夫や同居者で自身も風しん抗体価が低い方</p>
<p>■13歳未満のインフルエンザ予防接種費用助成 &lt;健康推進課&gt;</p>	<p>◆13歳未満のインフルエンザ予防接種について、2回目の接種費用を無償化 ※対象の方に予診票および委任状を送付します。</p>

★その他、江差町子育て情報については、  
町ホームページをご参照ください



町ホームページ

【お問い合わせ】

町民福祉課（☎52-6720）・健康推進課（☎52-6718）・学校教育課（☎52-1059）

# 健康情報



## 健康づくりワンポイント

### 今月のテーマは「お口の健康」(江差町健康増進計画取り組み④)

特定健診質問票(令和6年度江差町国保)で食事が「かみにくい」「ほとんどかめない」と答えた人は25.1%と40から74才の約4人に1人がかみにくさを感じています。

また、小学校入学前の健診では「虫歯のない子」と「虫歯本数が多い子」が二極化の傾向にあります。乳歯の虫歯は一時的な問題でなく、永久歯の質、歯並び、噛み合わせ、虫歯リスクにも影響します。

お口の健康は、一生おいしく食事を楽しむための土台です。この機会にお口の健康・生活習慣について、見直してみましょう。

### 「歯・お口の健康に関心を持とう」

#### やってみよう!

乳幼児期	1日1回は仕上げ磨きをしましょう
学齢期	食後は歯みがきする習慣をつけましょう
子育て期	糸ようじやフロスを使用しましょう
働き盛り期	1年に1回は、歯科健診を受けましょう
円熟期	

#### 歯科健診応援キャンペーン



歯科健診を受けてEZOポイント1,000Pゲット!

サッドラ・サンスター・江差町が協力し、オーラルケアの大切さと定期的な歯科健診の習慣化を促すためのキャンペーンを開催します。  
詳しくは、折り込みチラシをチェック!

## 江差町不妊治療費助成事業について

町では、不妊治療を受けられるご夫婦の経済的負担の軽減を目的に治療費及び交通費の一部を助成しています。助成を希望される方は、お問い合わせ先までご連絡ください。

また、保健師によるメールでの相談も受け付けていますので、ご利用ください。

### 《助成内容》

メール相談の受付はこちらです↓

	対象年齢	助成金額	助成期間・回数
一般不妊治療	40歳未満の方	1年度あたり 10万円まで	通算2年度まで
生殖補助医療	43歳未満の方	1回あたり 15万円まで	初めて助成を受ける治療期間の初日の妻の年齢 40歳未満：通算6回 40から42歳：通算3回
男性不妊治療	-	※採卵を伴わない場合は75,000円までとなります	同時期に実施した生殖補助医療の回数に準じます
先進不妊治療	43歳未満の方	1回あたり 5万円まで	生殖補助医療に準じます

対象要件や交通費助成内容はホームページまたは下記までお問い合わせください。

町ホームページ  
QRコード



### 【献血のお知らせ】

次の日程で移動献血車による献血を行います。輸血用血液を安定して確保するために、皆様の協力をお願いします。

6月4日(木)	江差警察署 午前10時から11時20分	江差保健所 午後0時45分から2時	江差町役場 午後2時30分から5時
6月5日(金)	檜山振興局 午前9時から午後0時30分	道立江差病院 午後2時15分から4時30分	

【お問い合わせ先】健康推進課 健康推進係 (☎52-6718)

# 函館空港から檜山3町直通【かもめ号】運行開始します！

函館空港と檜山3町（江差町・上ノ国町・厚沢部町）を結ぶ乗合タクシー【かもめ号】がゴールデンウィークにも運行します！！直通運行により移動時間が大幅に短縮されますので、帰省や観光に是非ご活用ください！

## 運行日

4月24日(金)から5月11日(月)

※事前予約のない便は運行しません

## 運賃

一律 5,000円/名

## 予約方法

乗車希望日5日前までにお電話またはホームページから予約

【予約先電話番号】函館タクシー(株)  
0138-51-0168

※ホームページはこちら⇒



## 運行便

①函館空港 発 ※3町内の運行経路上であれば自由に降車可能です。

	函館空港	うずら温泉	道の駅 あっさぶ	北海道立 江差病院	壱番蔵	エコー	上ノ国 天の川プラザ
1便	9:30	10:30	10:45	10:55	11:05	11:10	11:20
3便	13:30	14:30	14:45	14:55	15:05	15:10	15:20



②函館空港 着 ※新函館北斗駅は降車専用です。

	上ノ国 天の川プラザ	エコー	壱番蔵	北海道立 江差病院	道の駅 あっさぶ	うずら温泉	新函館 北斗駅	函館空港
2便	10:20	10:30	10:35	10:45	10:55	11:10	11:50	12:15
4便	17:05	17:15	17:20	17:30	17:40	17:55	18:35	19:00

【事業に関する問い合わせ先】まちづくり推進課 ☎0139-52-6712

【かもめ号予約先】函館タクシー(株) ☎0138-51-0168

ゼロカーボンシティ実現に向けて（国の「物価高騰対応重点支援地方創生臨時交付金事業」）

## 省エネエアコンの購入費用補助申請期限 5月末まで



町では温室効果ガス排出量削減及び熱中症のリスクの低減を目的に、省エネエアコン導入に係る購入費用を補助しております。補助対象経費の1/2以内で補助を行っており、上限額10万円まで補助いたします。補助金交付申請受付期限が令和8年5月29日（金）までとなっておりますので、購入を検討している場合は、総務課防災生活係まで遠慮なくお問い合わせください。

【お問合せ先】総務課防災生活係 ☎52-6711

江差町では、今後も町内会での防災訓練に参加し、町民の防災意識の向上を図っていきます。



参加者からは避難時にペットや盲導犬を連れてきた場合の具体的な対応方法について質問があり、課題共有を図ることができました。

災害派遣の講話では、町の職員が現地の写真を映しながら、被災地の状況や派遣対応時の体験について講演。避難所運営ゲームでは、避難所で起こる様々な課題や多種多様な避難者にどう対応するか体験が行われました。

講演会には、約15名が参加し、能登半島地震における災害派遣の講話と避難所運営ゲーム（Doはぐ）を行いました。

南が丘自治会で  
防災講演会を開催！

# 江差町まちづくり推進交付金を活用しませんか？

まちづくりの根幹となる江差町の最上位計画が見直され、新たに「第6次江差町総合計画後期基本計画及び江差町デジタル田園都市構想総合戦略」が令和7年度からスタートしています。

引き続き、「みんなでつくる自分たちごとのまちづくり」をコンセプトに町民や町内団体等が取り組む地域活性化に資する活動を支援するとともに、新しく策定された計画にあわせて、デジタル技術の活用や地域内外の多様な主体との連携も支援します。



## 5つの支援メニュー

### 1. 地域交流推進（紡ぐ）事業



町内で行う交流の推進を目的とした事業で、日本遺産、美しい村連合、文化、教育、まちづくりなどに寄与する事業

- 交付金の額 3万から50万円
- 交付率 新規性のある事業の場合 50/100以内  
継続的な事業の場合 30/100以内

※日本遺産の普及伝承を目的の1つとした事業の場合、交付率10/100を加算！

### 2. ふるさと納税拡大事業



ふるさと納税の寄附増額を目的に取り組む各種事業

- 交付金の額 5万から100万円
- 交付率 65/100以内

### 3. DX推進事業



デジタル技術を活用してサービス向上、業務の効率化等、新たに取り組む各種事業

- 交付金の額 1万から30万円
- 交付率 50/100以内

### 4. 空き店舗等活用促進事業



空き店舗などを活用して起業・創業するための空き店舗などの借上げ

- 交付金の額 月額1万から10万円
- 交付率 50/100以内

### 5. 空き店舗等再生促進事業

空き店舗などを活用して起業・創業するための建物改修費など

- 交付金の額 50万から300万円
- 交付率 50/100以内

#### ●募集期間

令和9年1月31日まで ※予算の上限に達した時点で受付を終了いたします

#### ●応募書類 ※応募書類は返却いたしません

まちづくり推進課で用意しています。

または、町ホームページからもダウンロードできます。



【お問い合わせ先】まちづくり推進課まちづくり推進係（☎52-6712）

# 空き家のこと考えてみませんか？



町内において空き家が増加しており、空き家に関する相談が町へ寄せられています。

放置された空き家は、外壁が壊れたり、強風で屋根材が飛散するなど、ご近所や付近を通る方に迷惑をかけることがあります。

## 空き家の適正管理を行いましょう

空き家は個人の財産であり、所有者や管理者は空き家を適切に管理する責任があります。建物の状態を確認し、適正な管理をお願いします。

### 【お願いする管理の内容】

- 町から屋根・外壁・窓などの破損について連絡があった場合、速やかに修繕を行ってください
- 定期的に立ち木の伐採や除草を行ってください
- 土地や建物の相続が発生した時は、速やかに登記の手続きを行ってください

## もし、空き家を放置したままにすると…

衛生、景観及び地域住民の生活環境に悪影響を及ぼします。  
また、空き家の屋根のトタンや外壁が落下し、近隣家屋が壊れ、通行人がケガをした場合は、空き家の所有者などが損害賠償責任を負うこととなります！！



- △ 老朽化による倒壊や、屋根や外壁の崩落による通行人や近隣への被害
- △ 不審者の侵入や放火による火災のおそれ
- △ 動物が棲みつき、フンや尿などにより不衛生に
- △ 樹木や雑草が生い茂り、隣地や道路へはみ出して通行人への妨害や、ハチなどの害虫が大量発生など

### 【特定空き家解体件数】

年度	件数
令和元年度	3
令和2年度	2
令和3年度	2
令和4年度	2
令和5年度	2
令和6年度	2
令和7年度	3
計	16

## 当町の取り組みについて

### ◆特定空き家への解体補助

空き家の除却・解体については、あくまで所有者が自主的に行うことが原則ですが、経済的な事情等から除却が進まない実態があります。

町では、倒壊又は建築材等の飛散の恐れのある危険な家き家の解体を行う所有者等に対し、解体費の補助をしています。

令和元年度から令和7年度にかけて、補助金を活用した特定空き家の解体件数は16件となっています。

### ◆包括連携協定

令和8年3月31日に(株)アルバリンクと「空き家の利活用・流通に係る包括連携協定」を締結いたしました。

アルバリンクは、空き家の流通・利活用を行っている事業者で、地域に残る「困難物件」の空き家の流通促進を図ることで、安全で安心できる暮らしの実現を目指します。



## 空き家についてご連絡ください

空き家は、様々な理由で管理されないまま放置されているのが現状です。

町では、所有者などに対し空き家を適正に管理してもらうことで、地域における生活環境の保全や町民の安全で安心できる暮らしの実現を図ってまいります。

適正管理、解体、流通及び相続などについて、困りごとがありましたらお問い合わせください。

【お問い合わせ先】 総務課防災生活係 (☎52-6711)

# 狂犬病予防注射・新規犬登録のご案内

狂犬病予防集合接種を次のとおり実施します。

また、当日に集合接種を受けることができない場合、最寄りの動物病院やかかりつけの動物病院にて予防注射を行い、必ず江差町役場で発行する注射済票の交付を受けてください。

※たかはし動物病院（厚沢部町）で狂犬病予防注射を受けた場合、あわせて注射済票が交付されますので、江差町役場への来庁は不要となります。



- 実施日 **令和8年6月1日（月）**
- 時間・場所 下表のとおり
- 注射料金 **3,240円（注射済票含む）**
- 犬の登録手数料 **3,000円（1頭あたり）**

時間	対象地区	実施場所
9時20分から 9時25分	椴川・砂川・柏	椴川バス停付近
9時30分から 9時40分	南が丘・円山・緑丘	運動公園駐車場
9時45分から 9時50分	南浜・陣屋・海岸・茂尻	江差消防署前駐車場
9時55分から10時00分	新地・本町・上野	江差保健所
10時 5分から10時10分	橋本	江差町防災倉庫前（商工会向）
10時15分から10時25分	鷗島・津花・中歌・姥神	役場庁舎横
10時30分から10時35分	新栄・愛宕・豊川・東山・桧岱・大潤	老人福祉センター横
10時40分から10時45分	田沢・泊・尾山	田沢憩いの家
10時50分から10時55分	伏木戸	伏木戸寿の家
11時00分から11時 5分	柳崎	柳崎児童館
11時10分から11時20分	水堀・越前・中網・五厘沢	水堀コミュニティセンター
11時25分から11時30分	鯨川・小黒部・朝日	鯨川寿の家

- ・今年度より江差追分漁港(泊地区)と旧朝日小学校では予防注射を実施しませんので、実施場所をご確認ください。
- ・各実施場所では、犬の新規登録、登録事項変更、死亡届の受付も行います。
- ・作業時間により、時間が若干前後する場合があります。
- ・荒天時は日程変更をする可能性がありますのでご了承ください。

## 飼い主の義務「犬の登録」・「年1回の狂犬病予防注射」

犬の飼い主には、下記事項について法律により義務付けられています。

これらを守らない場合、20万円以下の罰金が科せられることがありますので必ず手続きされるよう、よろしくお願いいたします。

- 飼い犬の登録 現在居住している市区町村に登録申請をする。  
交付される鑑札は、首輪に付ける。
- 狂犬病予防接種 毎年1回、狂犬病の予防接種を受ける。  
狂犬病予防接種済証明書をもらい、市町村で注射済票をもらい首輪に付ける。
- 死亡した場合 登録している市町村に、死亡届を提出。

【お問い合わせ先】総務課防災生活係（☎52-6711）

～気象庁からのお知らせ～

# 気象の警報などが大きく変わります！

これまでの気象の警報等は、お住いの自治体から発表される避難情報との関係がわかりにくいという声がありました。

このことから、令和8年5月下旬より、気象の警報・注意報は、住民の避難行動に対応した5段階の警戒レベルの数字を付けて発表します。

警報や注意報に付加される数字を見ただけで、どのような行動をとるべき気象状況になっているのかすぐわかり、避難判断の目安が明確になります。

レベル3警報やレベル4危険警報が発表されたら、自治体からの避難情報等に十分留意いただくとともに、危険度を地図上に示したキキクル(危険度分布)や、河川の水位情報等を確認し、危険な場所にいる場合は早めの避難を心がけてください。

## 【新たな防災気象情報の一覧表】

	河川氾濫 1級河川などの大河川の氾濫	大雨 低地の浸水や大河川以外の氾濫	土砂災害 急傾斜地のがけ崩れや土石流	高潮 海水面上昇や波の打上げによる浸水	(警戒レベルごとの)住民がとるべき行動
警戒レベル5相当	レベル5 氾濫特別警報	レベル5 大雨特別警報	レベル5 土砂災害特別警報	レベル5 高潮特別警報	命の危険 直ちに安全確保！
<警戒レベル4までに危険な場所から かならず避難！>					
警戒レベル4相当	レベル4 氾濫危険警報	レベル4 大雨危険警報	レベル4 土砂災害危険警報	レベル4 高潮危険警報	危険な場所から全員避難
警戒レベル3相当	レベル3 氾濫警報	レベル3 大雨警報	レベル3 土砂災害警報	レベル3 高潮警報	避難に時間を要する人は早めに避難、避難の準備など
警戒レベル2	レベル2 氾濫注意報	レベル2 大雨注意報	レベル2 土砂災害注意報	レベル2 高潮注意報	避難行動を確認(避難場所や避難ルート、避難のタイミングなど)
警戒レベル1	早期注意情報				災害への心構えを高める

数日～1日前

**レベル1早期注意情報**

- ・災害への心構えを一段高める
- ・職員の連絡体制を確認する

半日～数時間前

**レベル2注意報**

- ・ハザードマップ等で災害リスクを再確認する
- ・自治体から発表される避難情報の把握手段を再確認する

数時間～3時間前

**レベル3警報**

- ・避難に時間がかかる高齢者等は危険な場所から避難する
- ・高齢者等以外の人にも必要に応じて避難の準備や自主避難

2時間～0時間前

**レベル4危険警報**

- ・危険な場所から全員避難する
- ※台風などにより暴風が予想される場合は、暴風が吹き始める前に避難を完了

災害発生

**レベル5特別警報**

- ・すでに安全な避難ができず、命が危険な状況
- ・今いる場所よりも安全な場所へ直ちに移動等する

【新たな防災気象情報に関する特設ページ(気象庁HP)】

【お問い合わせ先】 ☎ 011-676-5025 (自動音声応答)



# 江差追分会館・山車会館でお待ちしています!



## GW特別実演を開催します!

【5月4日(月・祝日)】

○江差追分・民謡ショー

①午後1時

②午後3時

○江差餅つき離子

①午後1時20分頃

②午後3時20分頃

【5月5日(火・祝日)】

○江差三下り(踊り付)

①午後1時

②午後3時

○江差沖揚げ音頭

①午後1時20分頃

②午後3時20分頃

【5月6日(水・祝日)】

○江差追分(踊り付)・民謡ショー

①午後1時

②午後3時

※演目、時間は前後する場合があります

### 【お問い合わせ先】

追分観光課江差追分係

(☎5215555)



## 江差追分会館・山車会館 江差町民は入場無料です!

【尺八体験教室開催中】

今年も江差追分会館では町民の皆様にも民謡に興味を持っていただくため、尺八体験教室を開催しています。普段、触れることのない尺八と一緒に体験してみませんか?是非、多くの方の参加をお待ちしております。

【West Lily展「開催中」】

令和8年4月から江差出身のクリイターWest Lilyさんの個展を江差追分会館ロビーで開催中です。

独自の表現で描かれる作品を是非ご覧ください。

【追分道場で追分体験!】

江差追分会館内にある追分道場では、本場江差の先生と楽しい指導のもと、江差追分を体験できます。お気軽にお立ち寄りください。

### 【お問い合わせ先】

江差追分会館・江差山車会館

指定管理者(有)エイチケーサービス

(☎5210920)

# 町郷土芸能を習ってみませんか？



江差町には、北海道や町が指定している「無形民俗文化財」が9つあります。全ての文化財は後世に伝承するために、多くの方々がご尽力されています。町民の皆さんは、町内で行われるイベント等で披露されている光景を見る機会もあり、「かっこいい」「やってみよう」と思った方も多いと思います。そんな「一員」にどなたでもなることができます。少しでもご興味のある方は下記問い合わせ先までご連絡ください。

## 各民芸紹介

### ①江差追分（道指定）

江差追分は波の音とも風の音ともつかない哀切と凄絶の織りなした生命の唄。

### ②江差追分踊り（町指定）

江差追分の調べにのせて、厚司（アイヌの伝統的な織物）姿の女性たちが優雅に踊る。

### ③江差沖揚げ音頭（道指定）

にしん漁の厳しい労働の中から当時の若い漁師たちがつくりあげた豪快な海の男の唄。

### ④五勝手鹿子舞（道指定）

五勝手地方に伝わる、5頭の鹿の振る舞いをそのままに猿楽や田楽も交え、笛や太鼓の拍子もにぎやかに唄を加えた民芸。

### ⑤江差三下り（道指定）

江差追分の「母唄」と言われ、優雅な恋路の踊りとともに唄われる艶のある粋な唄。

### ⑥土場鹿子舞（町指定）

土場（柳崎町）に伝わる、笛・太鼓・ササラで拍子を取り、ヤンコの歌詞に合わせて踊りが展開される民芸。

### ⑦江差鮫踊り（町指定）

サメがのたうちまわる様子を踊りに脚色して、お盆の供養踊りとして、にしんの大漁と海上安全を祈願した踊り。

### ⑧江差餅つき囃子（道指定）

笛や太鼓、唄に合わせて十数人でしぐさもおかしく餅をつく様を伝え、後半では合取手が曲芸も披露する。

### ⑨江差田沢鹿子舞（町指定）

田沢に伝わる、笛、太鼓の拍子に乗せて雌鹿争いを繰り広げる様を表現した民芸。

【お問い合わせ先】 追分観光課江差追分係 (☎52-5555)

特集 地域おこし協力隊だより #1

# 「江差ニシンの会」

日本遺産を食から盛り上げる組織を紹介します！

「江差ニシンの会」とは

江差町は「江差の五月は江戸にもない」ニシンの繁栄が息づく町」というストーリーで日本遺産に認定されています。ニシンの繁栄の歴史を単なる記憶として終わらせるのではなく、現代の「食」を通じて次世代へつなぐために組織されたのが、「江差ニシンの会」です。

今年のニシン漁獲量は、前年比約60%増の9・2トンを記録しました。当会では、伝統的な郷土料理の継承に加え、ニシンを活用・テーマにした新商品や創作メニューの開発、町内の旅館や飲食店での提供促進など、多角的に江差の食文化の魅力を発信しています。歴史が息づくこの町で、ニシンを通じた新たな賑わいづくりを目指しています。

新会員を募集中！

「江差ニシンの会」では、随時新会員を募集中です。入会費は無料。

最大の利点は、江差産のニシンの優先提供かつ、安価に仕入れが可能な点です（数量に限りがあります）。

また、加盟店には「特製ステッカー」を配布しています。主にこれを店頭に掲示することで、観光客の皆様にも「江差のニシン料理を楽しめるお店」であることをアピールできます。

さらに、江差町日本遺産公式サイトにも、会員の皆様が販売する商品などを掲載し、PRすることが出来ます。

入会は、旅館・飲食店・スナックなど業種を問わず大歓迎です。ぜひお気軽にお問い合わせください。

※「江差ニシンの会」特製ステッカー



【お問い合わせ】

江差町役場追分観光課内  
江差町観光まちづくり協議会

( ☎ 52-6716 )

## 江差観光コンベンション協会 かもめ島定期清掃を 行います!!

江差観光コンベンション協会では、5月から9月の期間で「かもめ島定期清掃」を実施します。

町のシンボルであり、多くの観光客が訪れる「かもめ島」を、協力して綺麗にしましょう!!

どなたでも参加(申し込み不要)できますので、皆様のご参加をお待ちしています。

第三水曜日を基本実施日としていますが、清掃の詳細な日時は、協会SNSをご覧ください。

※「ゴミ袋・軍手・火ばさみ」は当協会でご用意しますので、当日は動きやすい服装でお越しください。



▶ 昨年の清掃の様子

【お問い合わせ先】

江差観光コンベンション協会

( ☎ 52-4815 )

# 江差BASEプラス1予定表

2026年5月  
午後1時から4時まで

日	月	火	水	木	金	土
					1 午後1時30分から3時 モルック	2
3	4 お休み	5 休館日	6 お休み	7 初心者向け 午後1時30分から4時 麻雀教室	8 スマホ教室	9
10	11 午後1時30分から3時 鉢植えの会	12 休館日	13 午後1時30分から3時 ダンス (チャチャチャ・ルンバ)	14 午後1時30分から3時 モルック	15 午後1時30分から4時 <経験者向け> 麻雀	16
17	18 午後1時30分から2時30分 (体操教室 スマホ教室)	19 休館日	20 午後1時30分から3時 ダンス (チャチャチャ・ルンバ)	21 午後1時30分から2時30分 オレンジカフェ	22 初心者向け 午後1時30分から4時 麻雀教室	23
24 / 31	25 午後1時から4時 将棋 午後1時30分から3時 ふまねっと運動	26 休館日	27 午後1時30分から3時 ダンス (チャチャチャ・ルンバ)	28 (午後1時から2時30分) 消費生活相談 スマホ教室	29 おしゃべりカフェ (午後3時から 昔話鑑賞会)	30

## 今月のピックアップメニュー

### 11日(月) 鉢植えの会

江差町で活躍している町民の方を講師に、盆栽のお話を聞きながら、盆栽の魅力に触れてみませんか？  
<時間>午後1時30分から3時まで  
<定員>8名程度  
※準備の関係上、お問い合わせ先へ事前申し込みが必要になります。



### 29日(金) おしゃべりカフェ

お茶を飲みながら楽しくおしゃべりしませんか？お気軽にお立ち寄りください。

<時間>午後1時30分から3時まで  
テーマ：あなたが知っている



江差町のことを教えてください

※5月28日(木)出張江差BASEプラス1 in 姥神町を開催します！詳細は15ページをご覧ください

### ケアカフェえさし 参加者募集

「ケアカフェ」は、医療介護福祉の職場で働く人たちの集まりの場です。顔の見える関係づくりと日頃のケアの相談場所を提供しています。毎回テーマが変わりますので、興味のあるテーマの時だけの参加も大歓迎です。

参加希望の方は、地域包括支援係までお問い合わせください。



### テーマ：アンガーマネジメント

日時：5月21日(木)  
午後6時30分から7時30分まで  
場所：コミュニティプラザえさし(新地町1番地)

### オレンジカフェ 参加者募集

【北部地区】5月13日(水)午後1時から2時  
(ところ：水堀コミュニティセンター)

【新地地区】5月21日(木)午後1時30分から2時30分  
(ところ：コミュニティプラザえさし)

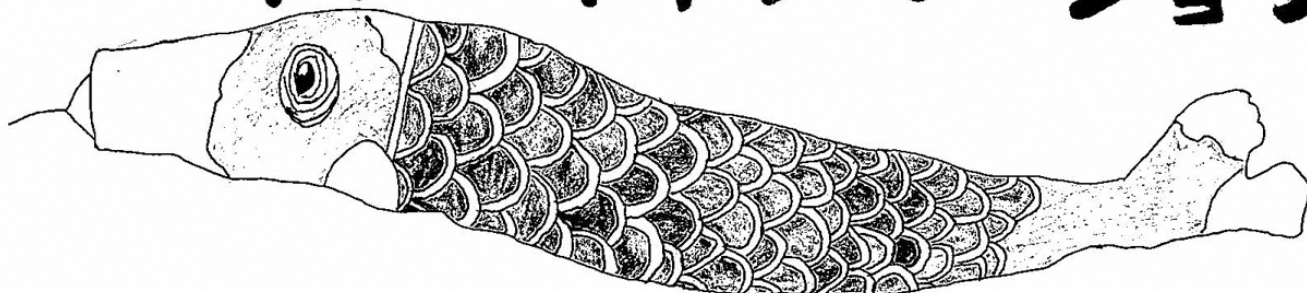
テーマ：「脳トレ！」

～脳を鍛えて認知機能を活性化させよう～

### 【お問い合わせ先】

高齢あんしん課地域包括支援係 (☎52-6726)

# ネクストイノベーション



〈タイトルデザインは、江差高校総合文化部の皆さんから提供頂きました〉

## 〈第1回ネクストイノベーションのお知らせ〉

【日時】 5月20日（水）

午後6時30分から8時（開場6時）

【会場】 コミュニティプラザえさし（エコー）

【参加者】 町内にお住まいの方・町内で活動している団体の皆さん等初めての方も大歓迎です。皆様のご参加お待ちしております♪

お申し込みは  
こちらから



Instagramを  
開設しています♪



@NEXT\_ESASHI

### 【令和8年度ネクストイノベーションSEASON-5】

ネクストイノベーションでは、地域の皆さんや多様な団体が集まり「誰もが暮らしやすい持続可能な地域づくり」について、話し合いや住民主体の活動を行っています。

令和8年度は、地域の皆さんと多様な団体の繋がりや交流を軸に「地域資源」や「住民主体の多様なサービス」の創出を目指して、4つのプロジェクトに分かれて話し合いをします。

皆さんの「できること」「やってみたいこと」を大切にしながら、年齢や興味に関わらず、誰もが無理なく参加できる住民主体の活動を広げていきます。

高齢になっても、住み慣れた地域で安心して暮らし続けられる地域づくりを、町民の皆さんと創りあげていけるように進めていきます。



▲令和7年度のネクストイノベーションの様子

令和7年度各プロジェクトの主な活動内容	
元気を届けるプロジェクト	・南が丘自治会夏祭り運営協力 ・ほっと一息先取り冬至の集い
コネクトプロジェクト	・Instagramを活用した情報発信 各プロジェクト活動や江差町のイベント情報 ・江差あるある (江差の話題をインタビュー方式で紹介)
きずなプロジェクト	・炊き出し訓練 ・こども食堂
ちょべっとプロジェクト	・買い物支援 ・ちょべっと交流 in エコー

【お問い合わせ先】 高齢あんしん課地域包括支援係（☎52-6726）

## 江差町地域支え合い協議体の活動報告

### <令和7年度の取り組みについて>

令和7年度は、高齢者の外出の機会を増やすため「江差町の子どもたちの行事を応援しよう」という目標をかかげ、8つの学校行事への参加及び周知活動に取り組んできました。

### <令和8年度の取り組みについて>

令和8年度は、地域の高齢者が外出するためのきっかけ作りや自分で移動手段を選択し、外出するにはどうしたらいいのかさまざまな方法をかさね合わせて「移動」について考えていきます。

目標：「かさねる」

目的：・高齢者が社会参加するためのきっかけづくり  
・本人が移動手段を選択できる仕組みづくり



▲話し合いの様子



▲学校行事参加の様子

# 生活支援 コーディネーター 通信

## 2026年5月号



▲地域支え合い協議体の目印です  
NPO 法人 あゆみ共同作業所で作成

## 出張BASE開催します！ ～生活支援コーディネーターがあなたの町へ行きます！～

江差BASEプラス1は、地域の方が自由に集まってお話をしたり、個々の得意な事を発揮できる場所として開放しています。いつもはコミュニティプラザえさしエコーで活動していますが、開催場所を変えて出張BASEとして、下町地区で開催します。

令和8年度の第1弾は、姥神町で開催します。モルックや体操教室で体を動かしたり、おしゃべりカフェや交流を予定しています。外出するきっかけや楽しく交流する場になるように取り組んでいきます。

日程：1回目 **5月28日** (木)

2回目 **6月4日** (木)

3回目 **6月18日** (木)

時間：午後1時から4時

会場：江差町漁村センター

(姥神町157番地)

内容：1回目 モルック、スマホ教室

2回目 体操、スマホ教室、介護相談

3回目 モルック、おしゃべりカフェは、

お菓子を持ち寄り実施します。

※参加無料です。近隣町にお住まいの方も大歓迎です。皆さんのご参加をお待ちしています！

令和7年度の出張BASEは、小黒部町、田沢町、伏木戸町の3町で実施しました。

参加者からは、モルックや体操で体を動かすこと、日常生活の出来事を語り合い、「笑うことは大事だよ」と好評でした。

また、一人暮らしで生活に不安があるとの声もあり、緊急通報システムや防災情報システムについてのお話をする機会にもなりました。

伏木戸町の様子です。



## 江差町医療介護ガイドブックをご活用ください

住み慣れた江差で安心して暮らし続けられるように地域・医療・介護等の分野で、ネットワークづくりが進められています。医療や介護が必要になったときに必要な情報の1つとして「江差町医療介護ガイドブック」を作成していますので、ご活用ください。

右のQRコードまたは江差町ホームページからご覧いただけます。冊子でも配布しておりますので、必要な方は下記までお問い合わせください。



QRコード

### 【お問い合わせ先】

高齢あんしん課 地域包括支援係 (☎52-6726)

### 夜間申請窓口

日時 5月7日(木)・13日(水)  
・20日(水)・27日(水)

午後5時15分から

7時まで

場所 町民福祉課 窓口

※マイナンバーカードの交付もを行います

持ち物など詳細については、予約時にご確認ください

次のとおり、夜間のマイナンバーカード申請窓口を開設します。日中に役場へ来るのが難しい方は、ぜひご利用ください。  
※予約制となりますので、前日午後5時15分までにお申し込みください  
※予約がない場合は、夜間窓口を開設しませんのでご注意ください

マイナンバーカード申請の  
夜間窓口を開設します

### 【お問い合わせ先】

町民福祉課住民おもてなし係  
(☎5216720)



かもめ島マリumpingから情報をお届け！

2026

5

VOL.001

# INFORMATION

一緒に“SUP”を楽しみながら、上達してみませんか？

かもめ島マリumpingでは「体験インストラクター候補練習生」を募集しています！

SUP(サップ)は、スタンドアップ・パドル・ボードの略で、3メートル前後のボードの上に立ち、パドルで漕いで水上を自由に進むスポーツです。ハワイのワイキキビーチボーイたちがカメラを濡らさないために、ボードの上に立って撮影をしていたのがルーツとされています。海のほか、川や湖でも楽しまれており、ほかのスポーツと比べ体力に自信がなくても始めやすく、「生涯スポーツ」としての側面もあわせ持っています。

受け入れてきた小学生から70代の方たちは、始めて30分後には自力で立って漕ぐことができるようになっています。少しでも興味があれば、まずはお問い合わせを。一緒に江差を盛り上げましょう。

Topic01

“SUP”って  
一体どんなスポーツ？



Topic02

もちろん未  
経験から始められます



条件：江差町 / 近隣町在住の健康な方  
料金：何度でも無料

拠点：かもめ島の前浜 / えびず浜周辺  
時期：5月下旬から9月上旬のあいだ  
運営：北海道江差観光みらい機構

お問い合わせ・申し込みは  
かもめ島マリumping  
050-5799-8516

# お知らせ

「エエ町江差」みんなの商品券の利用有効期限が近づいていきます！利用有効期限は令和8年5月31日まで（国の「物価高騰対応重点支援地方創生臨時交付金事業」）

みんなの商品券のご利用はすでに、お済みでしょうか。利用有効期限は令和8年5月31日までです。

有効期限が過ぎってしまったものは無効となりますので、お忘れがないようご利用をお願いいたします。  
なお、ご不明な点がありましたら次のお問い合わせ先までご連絡ください。



## 【お問い合わせ先】

江差商工会 (☎52-0531)

又は

産業振興課商工係

(☎52-6729)

## 狩猟免許試験(前期)のご案内

今年度の狩猟免許試験(前期)が開催されます。

### 【前期試験】

・受験資格  
試験日において満20歳(網猟及びわな猟は満18歳)以上で、北海道内に住所を有する方

### ・免許種類

網猟免許、わな猟免許、第一種銃猟免許及び第二種銃猟免許

### ・試験日時

8月2日(日) 午前9時から

### ・受付期間

5月14日(木)まで

### ・申請期間

6月30日(火)から7月17日(金)まで

### ・試験会場

檜山合同庁舎(檜山振興局)

### ・申込先

檜山振興局環境生活課自然環境係

(☎52-6494)  
受験のお申し込みは事前の手続きが必要で、詳細については、北海道のホームページをご確認ください。

※町では、狩猟免許取得に対する補助制度もあります

産業振興課林務係

## 【お問い合わせ先】

(☎52-6717)



## ～SDGsへ貢献～

## トラウトサーモン(江さしっ子繁虎)の測定を行いました【4年目】

3月25日に魚体測定を行いましたので、結果を報告します。測定の方法については、6尾を捕獲し、尾叉長・体重を測定しています。

昨年同時期の測定値と、それぞれの平均値で比較すると、尾叉長、体重も同程度となっており順調に成長しています。最大のものでは2.0kgと水揚げサイズの魚体も見られました。

	尾叉長 (cm)	体重 (kg)
2026.3.25	45.8	1.75
2025.3.28	45.9	1.79
2024.3.29	42.8	1.65
2023.3.23	45.1	1.64

★今年の水揚げ日は、5月11日(月)、12日(火)を予定しております★  
町民販売については広報折込チラシをご参照願います。



【お問い合わせ先】 産業振興課水産係 (☎52-6729)

# 5月 掲示板

## 町営住宅空き室情報

〈選考委員会による住宅〉

・陣屋団地1号棟

3階・3LDK・1戸

・陣屋団地3号棟

1階・1LDK・1戸

・陣屋団地3号棟

2階・2LDK・1戸

・陣屋団地3号棟

3階・2LDK・1戸

・陣屋団地4号棟

3階・3LDK・1戸

・新豊川団地2号棟

2階・2LDK・1戸

〈随時申込対象住宅〉

・南が丘第4団地

メゾネット・3DK・1戸

・中歌町団地

1階・3LDK・1戸

・中歌町団地

2階・3LDK・1戸

募集期間 5月1日(金)～15日(金)

入居可能日 6月中旬頃

※全て一般世帯向け住宅で原則2人以上

上の世帯が応募対象となります。

※入居する住宅によっては敷金を納めていただく場合があります。

※広報発行日までに申込等があった場合、募集情報の変更となる場合があります。

問 財政課住宅管財係

(☎52167115)

## 道営住宅入居者募集

◆随時募集対象住宅◆

※先着順で入居者を決定します

世帯・単身併用住宅(単身者も入居可)

・檜山団地 RC棟【EVあり】

2階・4階・3LDK・3戸

・檜山団地 RC棟【EVあり】

1階・2LDK・2戸

・檜山団地 木造棟

メゾネット・3LDK・3戸

募集条件

※収入額や世帯状況、現在の住居状況

などの条件があります

※公営住宅に入居中の方は原則申し込みできません

問 増川建設・オオフル建築設計

コンソシアム(道営住宅指定管理者)

(☎5316857)

## 江差町交通安全指導員を募集

町では、交通安全指導員を次のとおり募集します。

募集人数

交通安全指導員 2名

職務内容

○交通安全運動期間における登校時の街頭指導(春・夏・秋・冬)

○学校・幼稚園での交通指導(交通安全教室、横断歩道歩行訓練、マラソン大会 等)

○飲酒運転根絶に対する交通安全啓発

報 酬

・1回の活動につき2,000円

募集期間

・応募があるまで随時

応募方法

・直近6か月以内に撮影した写真を添付した履歴書一通を、総務課防災生活係まで提出してください

※採用は「履歴書審査・面接」を行います

※面接日は、応募された方に別途お知らせします

問 総務課防災生活係

(☎5216711)

## 自衛官など採用試験案内

①2等陸・海・空士(陸・海・空)

資格:18歳以上32歳以下

試験期日:5月～2月

※一定期間自衛官として勤務後、一般企業へ就職(継続して勤務することも可能)

問 北海道農政部生産振興局技術普及課普及推進係

(☎011120415379)

②一般曹候補生(陸・海・空)  
受験資格:18歳以上32歳以下  
受付期間:  
7月1日(水)～9月2日(水)

試験期日 いずれか1日

1次 9月16日(水)～27日(日)

2次 10月17日(土)～11月1日(日)

※自衛官を一生の仕事と考えている人向き

問 自衛隊江差地域事務所

(☎5212476)

## 北海道職員採用試験

### 「普及職員(農業)」受験者募集

北海道では、農業の生産性向上、農業経営や農村生活の改善などに関する技術や知識を、試験研究機関や農業関係団体と連携し農業者に普及指導する「普及職員」を募集しています。

地域の普及センターの活動などを通じ、普及職員に興味がありましたら、次のQRコードをご覧ください。

○採用試験の概要については、下のQRコードをご覧ください

○普及職員(農業)の業務内容については、下のQRコードをご覧ください

普及職員(農業)の業務内容については、下のQRコードをご覧ください

普及職員(農業)の業務内容については、下のQRコードをご覧ください

普及職員(農業)の業務内容については、下のQRコードをご覧ください

普及職員(農業)の業務内容については、下のQRコードをご覧ください

普及職員(農業)の業務内容については、下のQRコードをご覧ください

普及職員(農業)の業務内容については、下のQRコードをご覧ください

普及職員(農業)の業務内容については、下のQRコードをご覧ください

普及職員(農業)の業務内容については、下のQRコードをご覧ください

普及職員(農業)の業務内容については、下のQRコードをご覧ください

普及職員(農業)の業務内容については、下のQRコードをご覧ください

普及職員(農業)の業務内容については、下のQRコードをご覧ください

普及職員(農業)の業務内容については、下のQRコードをご覧ください

普及職員(農業)の業務内容については、下のQRコードをご覧ください

普及職員(農業)の業務内容については、下のQRコードをご覧ください

普及職員(農業)の業務内容については、下のQRコードをご覧ください

普及職員(農業)の業務内容については、下のQRコードをご覧ください

普及職員(農業)の業務内容については、下のQRコードをご覧ください

**すずらん無料法律相談**

函館弁護士会では、法律に関する様々な相談を受け付ける巡回無料法律相談を開催します。この機会に多重債務や離婚、相続など身近な法律の問題について弁護士に相談してみたいかがありましたら、

相談を希望される方は、事前にご予約のうえお気軽にお越しください。  
※相談時間は30分までとなります。  
**日時** 5月15日(金)  
午後1時から4時

**場所** 江差町役場住民相談室  
**総務課総務係**  
(☎521-6711)

**自動車税の納期限は、6月1日(月)です。忘れずに納めましょう!**

自動車税は、金融機関やコンビニエンスストアで納税できるほか、自宅やオフィスなどから、スマートフォンやパソコン等を利用してキャッシュレスで納税できます。

納税通知書は、5月7日(木)に発送予定ですので、お手元に届かない場合は、札幌道税事務所自動車税部(011-746-1190)にお問い合わせください。

詳しくは、道税ホームページをご覧ください。また、道税ホームページをご覧ください。また、道税ホームページをご覧ください。

**問 檜山振興局税務課納税係**

(☎521-6473)

**精神保健相談(こころの相談)**

北海道江差保健所では、カウンセラー(公認心理師)や保健師を相談員として、精神保健相談(こころの健康相談)を開催します。

**日時** 5月15日(金)  
午後2時~3時

**申込期日** 5月8日(金) 午前中  
**場所** 北海道江差保健所  
**相談料** 無料

**問 北海道江差保健所**  
(☎521-1053)

**運転免許の更新講習**

**日時** 5月28日(木)

優良 午後1時~  
違反・初回合 午後2時15分~  
5月14日(木)  
優良 午後1時~  
一般 午後2時~

**場所** コミュニティプラザえさし  
**江差地区交通安全協会連合会**  
**(江差警察署内)**  
(☎521-0110)

**年金相談**

※5月の年金相談はありません。お急ぎで相談したい方は函館年金事務所(☎0138-3119086)へご連絡ください。なお、年金に係る各種書類の提出や記入方法についてはお問い合わせ先まで気軽にご相談ください。

**問 健康推進課国保医療係**  
(☎521-6725)

**人口と世帯**

令和8年3月末現在  
総人口 6,282 (-102)  
男 3,030 (-51)  
女 3,252 (-51)  
世帯数 3,850 (-58)  
( ) 内前月比

**5月の納税 固定資産税第1期**

口座振替は、納期に振替えて納付するあなたの代役。税は、納期内に納めましょう。

**ご結婚おめでとうございます**

(1月1日~1月31日)

(住所) (新郎) (新婦) (住所)  
尾山町 上野 拓朗さん 野尻 瑠美子さん 北斗市

**おくやみ申しあげます**

(3月1日~3月31日)

(住所)	(氏名)	(年齢)	(死亡日)
姥神町	辻 孝 さん	99歳	3月4日
姥神町	淡路 由記子さん	71歳	3月14日
尾山町	笹木 君子さん	62歳	3月14日
柏町	亀田 武彦さん	84歳	3月15日
鹹川町	工藤 ハツエさん	95歳	3月17日
茂尻町	白銀 タヘコさん	92歳	3月22日
新栄町	今村 春民さん	91歳	3月22日
南浜町	辻 巧 さん	77歳	3月25日
本町	金谷 類代さん	54歳	3月29日

お詫び：3月号で1月中の婚姻の記載漏れがありましたので掲載いたします。

**道路の異状を発見したら**  
**道路緊急ダイヤル #9910**  
全国共通 24時間受付無料

路面の汚れ(油・土砂) カードレール等の損傷  
標識等の損傷 路面の落下物  
動物の死骸 路面の穴ぼこ・段差

**令和7年度 ふるさと応援寄附金の状況**

(3月末現在)

**通常寄附** 寄附件数： 10,595 件  
寄附金額： 219,990,300 円

**災害支援金代理受入分** 寄附件数： 131 件  
寄附金額： 3,062,982 円  
寄附件数： 82 件  
寄附金額： 1,019,372 円

江差町ふるさと納税特設ページ掲載の各サイトからお礼の品の閲覧や寄附のお申し込みができます



### 困りごと心配ごと特設人権相談

江差人権擁護委員協議会と函館  
地方法務局江差支局では、人権擁  
護委員の日（6月1日）の行事の  
一環として、「困りごと心配ごと  
特設人権相談所」を開設します。  
人権擁護委員が身近な人権問題  
に関わる様々な相談をお受けし、  
解決へのお手伝いをさせていただきます。  
お気軽にお越しください。

日時 6月4日（木）  
午後1時から3時

場所 江差町文化会館  
1階ロビー

相談料 無料

（予約不要／秘密厳守）

問 函館地方法務局江差支局  
（☎52-1048）

### 檜山管内町職員「上級採用資格試験

試験区分

一般事務職（学歴は問わず）

受験資格

平成8年4月2日から平成17年  
4月1日までに生まれた方

受付期間

5月7日（木）から6月8日（月）  
7月12日（日）

試験日時

午前8時50分から午後2時35分

試験会場 乙部町「町民会館」  
（乙部町字館浦4-1）

※各町のホームページから試験案  
内をダウンロードできます

問 総務課総務係  
（☎52-6711）  
檜山町村会事務局  
（☎52-3544）

### 動物の死骸処理や駆除に 関する町への通報について

江差町では、町道や町有地などに  
ある動物の死骸処理や動物・虫（へ  
び、カラスの巣、毛虫、ハチの巣）  
の駆除を行っています。町に通報す  
る場合は次の事項に注意するようお  
願いします。

【通報時の注意事項】

- 緊急時を除き、早朝・夜間、土日  
祝日での通報はご遠慮ください。
- 町に通報せずに、直接委託業者に  
連絡することはご遠慮ください。

### カラスの巣の駆除について

5月から6月はカラスが特に活発  
に巣作りを行う時期です。町に駆除  
の通報する場合は次の事項に注意す  
るようお願いいたします。

【通報時の注意事項】

- 町では巣の駆除のみしか行えない  
ため、通報時は巣の場所を確認し  
てから通報してください。
- 町で巣の駆除を行える高さは二連  
梯子が届く範囲（約八メートル）ま  
でです。
- 北電柱にカラスが巣を作った場合  
は、電柱番号をご確認の上、北海  
道電力に通報するようお願いしま  
す。

（連絡先：0120-06-0914）

【お問い合わせ先】  
総務課防災生活係  
（☎52-6711）

### （一社）日本ムービングハウス協会と災害時及び 檜山沖洋上風力に備えるため、協定を締結

町では、大規模災害を想定した場合、大量の仮設住宅が必要  
となることや、今後進められる檜山沖洋上風力発電において建設  
作業員の宿舎が必要になることから、（一社）日本ムービング  
ハウス協会と「包括連携協定・災害時における応急仮設住宅  
の建設に関する協定」を締結しました。

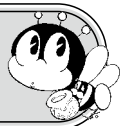
移動式木造住宅は、災害時における町民の迅速な生活再建と、  
檜山沖洋上風力発電における作業員の宿舎等に活用することを  
検討していきます。



【丹野理事（左）と照井町長（右）】

【お問い合わせ先】総務課防災生活係（☎52-6711）

有料広告



## 江差町運動公園の利用マナーについて

江差町運動公園は、町民のウォーキング・ランニング、スポーツ少年団活動など幅広く利用されています。

運動公園内の緑地などが犬の糞尿で汚されると、利用者の利便性の低下及び景観の悪化につながります。

犬の散歩にはリードをつけ、スコップとビニール袋を必ず携行し、糞尿の処理をして自宅へ持ち帰ってください。

**また、運動公園内でのゴミのポイ捨ては禁止です。持ち帰りいただくか、野球場管理棟のゴミ箱に捨ててください。**

運動公園をキレイに保つため、ご協力をお願いします。



## 子どもたちの活躍を期待して寄付金贈呈

4月6日、(株)北辰運輸 代表取締役 矢原幸康 様より「子どもたちのスポーツ振興の充実に役立てていただきたい」と現金100万円の寄付がありました。

(株)北辰運輸様からは令和2年度から令和6年度にかけて同様のご寄付をいただいております。寄付金は町内8つのスポーツ少年団の活動支援に活用させていただきます。

この度のご寄付、誠にありがとうございます。



## 奨学資金 貸与奨学生募集

教育委員会では、経済的理由などにより高校などでの学びが困難な方（保護者が町内在住）に対し、学費の一部を無利子で貸与しています。

	高校など	大学など
貸与金月額	12,000円以内	24,000円以内
奨学金交付月	年3回払い（5月・7月・11月）	
返還方法など	卒業後1年据え置き、10年以内で償還	
申込方法	応募希望の方は学校教育課までご連絡ください	
申込期間	随時受け付けしています	
決定方法	奨学金運営委員会の意見を聞き、教育委員会が決定します	
問い合わせ先	学校教育課総務係（☎52-1059）	

## 5月の江差町教育相談窓口のご案内

教育委員会では、毎月、教育相談窓口を開設しています。

相談を希望される場合は、事前にお申し込みください。

- 開設日時 5月13日・27日（水） 午前10時から正午／午後1時から4時
  - 開設場所 江差町役場 ※相談場所は別室をご用意します
  - 対象者 江差町立小・中学校すべての児童生徒とその保護者
  - 相談内容 いじめ、不登校、その他教育に関するお悩みごとなど
- 【お問い合わせ・お申し込み先】** 学校教育課学校教育係（☎52-1059）

# 図書館へ行こう！

江差町図書館 ～図書館はあなたの生涯学習を応援します～  
江差町字茂尻町71番地 文化会館2階 【開館時間】午前9時～午後5時  
☎52-5454 [FAX]52-3566 [e-mail]esashi-lib@town.hiyama-esashi.lg.jp



特集

## 図書館を利用しませんか？

### ○図書の貸し出し利用ができる方

江差町および檜山管内にお住まいの方、または通勤・通学されている方

### ○利用登録

その場ですぐに登録できます。住所などが確認できるものをお持ちください。

### ○夜間開館

毎週水曜日は夜7時まで開館しています。(祝日を除く)

### ○蔵書検索はインターネットでも

図書館の本はインターネットで検索することができます。上の二次元コードからアクセスしてください。



江差町図書館  
蔵書検索ページ

まちからのお知らせ

## 2026年本屋大賞

2026年本屋大賞の受賞作品を展示・貸出しております。

貸出中の場合は貸出予約も可能です。お電話か、江差町図書館の蔵書検索ページからお申し込みください。

大賞



「イン・ザ・メガチャーチ」  
朝井リョウ  
/ 日本経済新聞出版

## 図書館のみりよく 紹介コーナー(1)

### ○海の見える閲覧席○

窓際には10席の机があり、海を見ながら読書をしたり勉強したりすることができます。

### ○約6万冊の蔵書○

小説や実用書、絵本、雑誌など約6万冊の図書があります。お探しの本がきっと見つかります。

### ○検索用モニター○

蔵書を検索することができます。タッチパネル式でどなたでも簡単にお使いいただけます。もちろん職員に直接聞いていただいてもかまいません。

まなびたい  
図書館へ行こう

まちからの報告

まちの出来事

## 5月の図書館スケジュール

### ○5月の休館日

毎週月曜日、5日、6日、7日

### ○夜間開館 ※夜7時まで開館

13日、20日、27日(毎週水曜日)

### ○絵本読みきかせ会

9日 10:30～ (第2土曜日)

## 5月の臨時図書館

場所 五勝手生活館

日時 8日(金)、22日(金) 13:30～

※事前にご連絡いただければご希望の本をお持ちします。お気軽にご連絡ください。



↑ 閲覧席

← 検索用モニター

道立江差病院

# 新採用職員紹介

令和8年4月1日付けで江差町役場へ新たなメンバーが加わりましたのでご紹介します。

## 人事異動のお知らせ

〔4月1日付〕( )は前職

▼出納室長兼出納係長(檜山広域行政組合消防長)若狭 巧▼  
 まちづくり推進課主幹(北の江の島・まちづくり推進担当)(追分観光課主幹(日本遺産・美しい村担当)梅村 理史▼まちづくり推進課主幹(ふるさと納税担当)(檜山広域行政組合消防課主幹兼警防係長兼予防係長)高島 文武▼財政課主幹(住宅管財担当)兼住宅管財係長(財政課住宅管財係長)田畑 雄史▼



建設水道課  
土木管理係  
日沼 知之



健康推進課  
健康推進係  
大瀧 菜々夏(保健師)

税務課主幹(納税担当)(税務課納税係長)布施 麻希子▼健康推進課主幹(国保医療担当)(まちづくり推進課主幹(北の江の島・まちづくり推進担当)明上 真也▼町民福祉課主幹兼かもめ保育園園長・たばかぜ保育園園長(町民福祉課主幹兼かもめ保育園園長・日明保育園園長・水堀保育園園長)泉 学美▼建設水道課主幹兼上水道係長(建設水道課上水道係長)金澤 淳一▼税務課納税係長(渡島・檜山地方税滞納整理機構)竹内 祥悟▼健康推進課国保医療係長(健康推進課国保医療係長)小山内 雄清▼産業振興課商工係長(健康推進課国保医療係長)岸田 駿祐▼追分観光課観光係長(日本遺産・美しい村担当)(産業振興課商工係長)成田 晃貴

▼総務課総務係主任(総務課総務係)齋藤 詩子▼町民福祉課福祉子育て係主任(障がい福祉事務担当)(町民福祉課福祉子育て係長(障がい福祉事務担当)増田 千佳▼健康推進課健康推進係主任(出納室出納係主任)藤田 政則▼土木管理係主任兼務を解く(建設水道課都市計画係主任兼土木管理係主任)津村 智也▼出納室出納係主任(出納室長)岸田 真由美▼社会教

育課社会教育係主任(一般財団法人開陽丸青少年センター館長)西海谷 靖▼かもめ保育園主任保育士(日明保育園主任保育士)佐藤 美智代▼たばかぜ保育園主任保育士(水堀保育園主任保育士)鈴木 恵▼たばかぜ保育園主任保育士(かもめ保育園主任保育士)吉田 さなえ▼総務課総務係(まちづくり推進課まちづくり推進係)川瀬 夕紀▼総務課防災生活係(北海道より派遣)武山 幸平▼まちづくり推進課まちづくり推進係(追分観光課観光係)阿部 陽▼健康推進課健康推進係(新採用)大瀧 菜々夏▼追分観光課観光係(税務課納税係)杉野 心翼▼建設水道課土木管理係(新採用)日沼 知之▼かもめ保育園保育士(水堀保育園保育士)大沢 由佳▼かもめ保育園保育士(日明保育園保育士)奈良 こそえ▼たばかぜ保育園(日明保育園保育士)岩見 かおり▼たばかぜ保育園保育士(水堀保育園保育士)中里 なおみ▼再任用一般財団法人開陽丸青少年センター派遣 斎藤 敏己

【3月31日北海道派遣期間終了】( )は前職

▼(まちづくり推進課まちづくり推進係)白澤 亮介

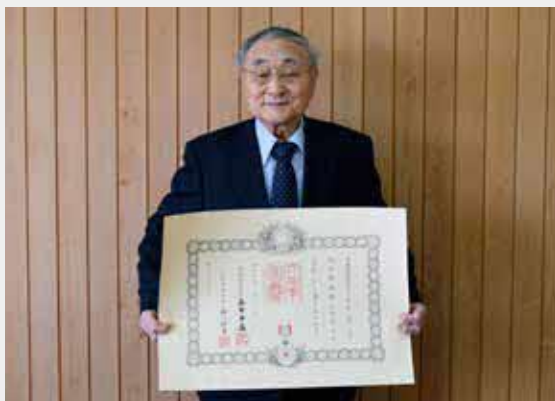
## 高齢者叙勲(旭日单光章)を受章

令和8年3月30日(月)、高齢者叙勲を授章されました元議会議員の小笠原淳夫さんへの伝達式が執り行われました。

小笠原さんは、平成11年8月から5期20年にわたり、江差町議会議員として地方自治の発展に貢献されました。

その多大なる功績から、令和8年2月1日付けで「旭日单光章」を受章されました。

永きに渡り江差町のためご尽力いただいた功績に敬意を表します。



## E スクール

# エコチャ#11を開催しました!

ゲスト：白石 敏明 氏 (北斗市白石農園(株)代表取締役)

## テーマ「老舗農業ベンチャー企業の挑戦物語」

「老舗農業ベンチャー企業の挑戦物語」と題して行われた講演では、幼少期の難病により延べ1年間絶食という壮絶な経験を通じて、食に強い関心を持つようになり、料理人になるという夢をかなえた後、家業の白石農園を継承した経歴を紹介。

料理人時代は、「生きること」に精一杯な時期が続き、飲食の道で活躍したいという思いを抱きながらも、自信を持ってに悩む日々が続いたそう。

しかし、支えてくれる人との出会い等を経て、農業の世界に入り、「恩返し」と「感謝」を原動力に新たな一步を踏み出し、これまで出会ってきた人たちの姿勢、そして日々全力で働き続けた母の生き方から、「命を削る」のではなく「命を燃やす」という考え方に会ったとのこと。

その価値観に強く共感し、自身も人生を最後まで燃やし尽くす覚悟で、日々挑戦を続けていると心境を語りました。



開園式の様子

この日は風が少し強く、肌寒い日ではありましたが、園児や保護者の他、多くの来賓のご出席のもと、新たな保育園のスタートを祝福いただきました。

式典では、園児が少し照れながらも、「たばかせ保育園、新しく

## たばかせ保育園 開園式を行いました!

令和8年4月1日より、これまで運営してきた「日明保育園」と「水堀保育園」を統合し、旧北海道立江差病院院内保育園(旧たんぼ保育園)の場所に新しく「たばかせ保育園」(定員35名)を開設し、4月12日(日)に、開園式が執り行われました。

なっとううれしいです!」と挨拶をし、お礼を込めて、チューリップの歌と手遊びを披露しました。

会場の皆さんの自然とほころんだ顔がとても印象的でした。

ご出席いただきました皆様はもちろんのこと、開園を迎えるにあたり関わっていただきました皆様に感謝申し上げます。



園児による歌の披露

【お問い合わせ先】

町民福祉課福祉子育て係

(052-6720)

# 町長の主な動静

〔3月16日～4月15日まで〕

## 3月

- 19日 道の駅事業に係る議員向け説明会
- 21日 北海道新幹線開業10周年記念セレモニー（北斗市）
- 23日 まちづくり推進課・建設水道課見合わせ／南部松山衛生処理組合全員協議会／南部松山衛生処理組合第1回定例会／檜山広域行政組合第1回定例会
- 24日 日明保育園・水堀保育園お別れ会
- 25日 総務課入札／町民福祉課・高齢あんしん課・学校教育課・税務課見合わせ／第24期第1回北海道栽培漁業推進協議会
- 26日 開陽丸理事会・評議員会
- 31日 退職者辞令交付式

## 4月

- 1日 江差町職員辞令交付式／檜山広域行政組合辞令交付式
- 3日 教職員辞令交付式／春の全国交通安全運動・一斉街頭啓発
- 5日 第11回江差追分パークゴルフ大会
- 6日 北海道漁港漁場協会役員会（札幌市）
- 8日 一般社団法人日本ムービングハウス協会との包括連携協定調印式／江差高等学校入学式／江差追分会三役会議
- 9日 産業振興課見合わせ
- 10日 北海道港湾協会総会（札幌市）
- 12日 たばかせ保育園開園式
- 13日 開陽丸辞令交付式／建設水道課・総務課・町民福祉課・健康推進課入札／更生保護女性会総会
- 14日 令和9年度港湾整備事業に係る事業調整会議／道路整備促進協会通常総会／北海道防災協会通常総会（札幌市）
- 15日 北海道道路利用者会議令和8年度定期総会／北海道漁港漁場協会第73回通常総会（札幌市）

## ■入札結果のお知らせ（4月15日まで）

入札日	工事名（委託業務名）	予定価格（税込）	落札業者	契約金額（税込）	落札率（%）
3.16	江差町地方卸売市場解体工事	27,973,000円	㈱田畑建設	27,280,000円	97.5%
3.23	資源（空き缶・ペットボトル）回収運搬委託業務	2,395,800円	江差町高齢者事業団	2,395,800円	100.0%
3.23	令和8年度道の駅江差管理業務	2,486,000円	㈱舞台派遣	2,485,000円	99.9%
3.23	令和8年度繁次郎番屋施設管理業務	4,989,600円	㈱舞台派遣	4,989,000円	99.9%
3.23	令和8年度江差町観光ポータルサイト運用委託業務	2,052,600円	（一社）北海道江差観光みらい機構	2,026,200円	98.7%
3.25	害虫等駆除及び小動物死骸処理等委託業務	2,343,000円	㈱ベンリー1	2,288,000円	97.6%
3.25	防災情報伝達システム保守委託	12,287,000円	株式会社NTTデータ北海道	11,761,200円	95.7%
4.6	江差港上架台施設整備工事	6,490,000円	㈱宏栄建設	6,358,000円	98.0%
4.13	令和8年度町道五厘沢山崎線第2工区道路改良工事他積算支援委託業務	7,733,000円	（一財）北海道建設技術センター	7,370,000円	95.3%

※予定価格の事後公表は、予定価格が250万円を超える工事と、設計・測量などの委託業務で、予定価格が100万円を超えるもののみ公表しています  
**お詫びと訂正:** 4月号41頁で「令和6年度（繰越）普通河川豊部内川河床低下防止工事」が誤って記載されておりました。お詫びして訂正いたします。

## 友好都市 珠洲市 令和8年度中長期派遣職員辞令交付式

能登半島地震以降、珠洲市に支援に入り、令和8年度に赴任する中長期派遣職員への辞令交付が、4月6日に産業センターで行われました。

泉谷市長は、赴任する中長期派遣職員を代表し鍛冶貴博主幹（静岡市）に辞令を手渡しました。

泉谷市長は「令和6年能登半島地震の発災から3度目の春となります。珠洲市の復旧復興に向けてここからの3、4年が正念場となります。地域コミュニティの再生に向けて、復興公営住宅の整備も含め、「新たなまちのかたち」を創り出し、市民の皆様の希望を創ることが重要です。「新たなまち」を創る、市内各地区を再生する、新たな珠洲市を創る。皆さんのお力をいただき、珠洲市の未来を創ってまいります。ご苦労をおかけいたしますが、より魅力ある、最先端の復興に向けて力を合わせて頑張りましょう。」と述べました。

辞令交付式後には、一人ひとり握手を交わしました。

令和8年4月からは、北海道から宮崎県までの全国の自治体から101人が派遣されています。



# まちの出来事

4月3日

## 春の全国交通安全運動・一斉街頭啓発 ストップ・ザ・交通事故を呼びかけ

江差町役場前で、町内の交通安全関係機関・団体などから約80名の参加をいただき、交通安全旗を掲げる「旗の波作戦」と運転手へ「啓発グッズの配布」を実施。

「子どもと高齢者の安全確保」・「スピードダウン」の全国重点目標のもと、町内における交通事故死ゼロに向けて交通安全に対する意識の向上を図り、安全で安心な江差町を目指します。



旗の波作戦の様子

4月6日

## 新入学児童へ 交通安全・防犯啓発グッズを配布

この春、小学校に入学した新1年生の登下校時の安全を守るため、交通安全と防犯に役立つ啓発グッズの配布を行いました。

入学式当日、町内3小学校受付会場において、江差町交通安全運動推進協議会と江差町防犯協会、コープさっぽろから寄贈されたグッズを江差町交通安全母の会が代表し、児童へ手渡しました。



啓発グッズを受け取る江差北小学校の新1年生

4月6日

## 期待を胸に新たな生活がスタート 町内小中学校で入学式

町内の各小中学校で入学式が行われ、小中学校合わせて67名の児童生徒が新たな学校生活のスタートを切りました。

少し緊張した面持ちで入場した新入生の皆さんですが、名前を読み上げられると元気な返事。

これからの楽しい学校生活に期待を膨らませていました。



江差北小学校(左)、江差中学校(右)の新1年生の様子

4月19日

## 町内全域清掃活動・ 「江差町クリーンアップ作戦」を実施

「力を合わせてもっときれいな町に」をスローガンに掲げ、町内全域で一斉に清掃活動を行いました。

当日は、町民の皆さまや町内会、多くの企業・各種事業所、町内スポーツ少年団など約500名が参加。かもめ島、愛宕町海岸、江差追分漁港(五勝手地区)、楸川周辺の海岸ごみや町中に捨てられたごみなどを回収し、町内全域で集められたごみは合計約4.2トンとなりました。

今後も環境保全のための活動を行い、「美しい村」づくりへのご協力をお願いします。



漂着した海岸ごみを拾っている様子

特集

まちからのお知らせ

まなびたい  
図書館へ行くこう

まちからの報告

まちの出来事

道立江差病院

# 道立江差病院 コーナー

北海道立江差病院 (字伏木戸町 484 番地 ☎ 52-0036 FAX52-0098 <http://www.pref.hokkaido.lg.jp/db/esb>)

## 外来診療体制 5月の診療予定です

総合診療科	午前 月から金曜日 (午前11時までの受付)
整形外科	午前 月・火・金曜日 午後 水・金曜日 (午後診療いずれも完全予約制)
循環器内科	午前 月から金曜日 (初診は月・火・木・金曜日。水曜日の再診は予約のみ) 午後 月・木・金曜日 (初診は月・金曜日。木曜日の再診は予約のみ)
消化器内科	午前 12日(火)・19日(火) (午前11時までの受付) 午後 12日(火) 完全予約制・14日(木)・19日(火) 完全予約制
呼吸器内科	午前 金曜日 (午前11時までの受付) 午後 木曜日
神経内科	午前 8日(金)・29日(金)
総合診療(外科)	午前 火から木曜日
外科専門外来	午前 11日(月) (午前11時までの受付)
小児科	午前 月から金曜日 午後 火と木曜日 (午後3時から午後4時の受付)
泌尿器科	午前 月から金曜日 午後 月曜日
精神科	午前 月から金曜日 (初診は完全予約制) 午後 月・火・水曜日 (完全予約制)
産婦人科	午前 18日(月)・19日(火)・26日(火) (午前11時までの受付) 午後 18日(月)・25日(月)
耳鼻咽喉科	午前 14日(木)・19日(火)・20日(水)・28日(木) (午前11時までの受付) 午後 13日(水)・27日(水)
眼科	午前 21日(木)・28日(木) (予約以外の初診受付11時まで) 午後 13日(水)・20日(水)・27日(水) コンタクトレンズを希望する患者様へ 当院で以前調整した患者様のみ対応いたします。眼鏡の処方、午後の診療受付になります。
皮膚科	午前 火曜日

## 肩関節周囲炎 生活の工夫 ～生活の工夫その3～

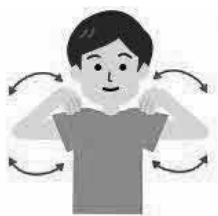
### ● 肩関節周囲炎になりやすい人 ●

糖尿病、甲状腺疾患がある方、・血中脂質値 (中性脂肪、コレステロール) が高い方、デスクワークなど活動量が少なく、長時間同じ姿勢の方

**放置すると症状が改善しませんので、必ず治療を行いましょう。**

**定期的な運動やリラックスできる習慣をつけましょう**

デスクワーク中は時々休息を取って、ひじで円をかくように肩甲骨を動かす運動を行って肩まわりの筋肉をほぐしましょう



全身運動としてウォーキングを取り入れましょう。  
1日15から20分程度で少し汗ばむ程度に無理なく続けましょう。  
全身のリラックス効果も含めて、お風呂に浸かって温めましょう。



※日本理学療法士協会：理学療法ハンドブックより  
理学療法士 田口 明

※診療日は予定であり変更になる場合もあります。  
事前に病院にご確認の上、受診してください。

※診療受付時間  
午前・・・8時00分から11時30分  
(初診の方は、9時00分から)  
午後・・・1時00分から2時30分  
予約受付時間 (定期患者のみ)  
午後・・・1時00分から4時00分

### ★★★看護職員等 募集のお知らせ!!! ★★★

正職員 (看護師・臨床工学技士)、会計年度任用職員 (看護師、准看護師、臨床工学技士) を募集しています。各種手当、有給休暇、その他休暇制度あり。勤務時間 (例: 1日4時間で週3日など) も相談可能です。ご連絡お待ちしております♪  
連絡先: 52-0036 総務課総務係



令和8年4月24日時点

2026年 MAY

# 5月のカレンダー

日 SUN	月 MON	火 TUE	水 WED	木 THU	金 FRI	土 SAT
4/26	4/27	4/28	4/29	4/30	<b>1</b> ⑩ BCG予防接種 午後1時～	<b>2</b>
<b>3</b> 憲法記念日	<b>4</b> みどりの日 ⑩ 特別実演 午後1時～ (詳細は10頁参照)	<b>5</b> こどもの日 ⑩ 特別実演 午後1時～ (詳細は10頁参照)	<b>6</b> 振替休日 ⑩ 特別実演 午後1時～ (詳細は10頁参照)	<b>7</b> ⑩ キッズランド 午前10時～	<b>8</b>	<b>9</b> ⑩ 絵本読み聞かせ会 午前10時30分～
<b>10</b>	<b>11</b>	<b>12</b> ⑩ 健康体操サークル 午後1時30分～	<b>13</b> ④ 親子あそび広場 午前9時30分～ ⑥ 水堀オレンジカフェ 午後1時～ ⑩ 地域リハビリテーション 活動運営委員会 午後4時30分～	<b>14</b> ⑩ キッズランド 午前10時～	<b>15</b> ⑩ 特定健診結果説明会 午前9時30分～	<b>16</b>
<b>17</b>	<b>18</b>	<b>19</b> ⑩ 健康体操サークル 午後1時30分～	<b>20</b> ④ 親子あそび広場 午前9時30分～ ⑩ 主任ケアマネ会 午後2時～ ⑩ ケアマネ会 午後3時～ ⑤ ネットイノベーション 午後3時～	<b>21</b> ⑩ キッズランド 午前10時～ ⑤ 新地オレンジカフェ 午後1時30分～ ⑤ ケアカフェ 午後6時30分～	<b>22</b> ⑩ 乳児相談 午前9時30分～ ⑩ 乳児健診・ 1歳6か月児健診 午後0時45分～	<b>23</b>
<b>24</b>	<b>25</b>	<b>26</b> ⑩ 健康体操サークル 午後1時30分～	<b>27</b> ④ 親子あそび広場 午前9時30分～	<b>28</b> ⑩ キッズランド 午前10時～ ⑩ 食改定例会 午前10時～	<b>29</b>	<b>30</b>
<b>31</b>	6/1	6/2	6/3	6/4	6/5	6/6

会場	⑤ エコー	④ 子育て支援センター	⑩ かもめ保育園	⑥ 水堀コミュニティセンター
略称	⑩ 図書館	⑩ 保健センター	⑩ 江差追分会館	

### 平日の夜間当番医(午後5時以降)

曜日	当番医	電話番号
月	道立江差病院	52-0036
火		
水		
木		
金		

### 土曜、日曜、及び休日の当番医

日(曜日)	病院名	時間	電話番号
5/2(土)	勤医協江差診療所	9時～17時	52-1366
3(日)	厚沢部町国保病院		64-3036
4(月)	道立江差病院		52-0036
5(火)	勤医協江差診療所		52-1366
6(水)	乙部町国保病院		62-2331
9(土)	上ノ国診療所		55-2017
10(日)	道立江差病院		52-0036
16(土)	乙部町国保病院		62-2331
17(日)	上ノ国診療所		55-2017
23(土)	厚沢部町国保病院		64-3036
24(日)	道立江差病院		52-0036
30(土)	勤医協江差診療所		52-1366
31(日)	上ノ国診療所		55-2017

毎月24日



この用紙は、原材料の一部に道産間伐材を使用しています