

## 令和元年第4回江差町議会定例会資料 No.3

- 資料24：江差町認定こども園整備事業の概要【議案第13号関係】 …P 1
- 資料25：南が丘小学校グラウンド陥没復旧工事の概要【議案第13号関係】 …P 5



## 江差町認定こども園整備事業

**概要** 令和2年4月1日から江差幼稚園では幼保連携型認定こども園の開設を予定しています。このため、幼保連携型認定こども園認可基準に基づき、園舎の改修を予定しています。

**施設名** 江差幼稚園（江差町字新地町27番地）  
**設置者** 学函館カトリック学園 理事長 齋藤 憲正（函館市）

## 用語の意義

- ・ 幼稚園 小学校以降の教育の基礎をつくるための幼児期の教育を行う学校
- ・ 保育所 就労などのため家庭で保育のできない保護者に代わって保育する施設
- ・ 認定こども園 幼稚園と保育所の機能や特長をあわせ持ち、地域の子育て支援も行う施設

**総事業費** 39,930千円

**補助対象経費** 38,555千円

**補正予算額** 30,133千円

## 内訳

|               | 国庫補助       | 町補助       | 小計         | 自主財源      | 合計         | 備考   |
|---------------|------------|-----------|------------|-----------|------------|--|
| 認定こども園施設整備交付金 | 7,094,000  | 3,547,000 | 10,641,000 | 3,547,000 | 14,188,000 | 会議室を0歳児保育室に、予備教室を1.2歳児保育室に改修。新たに、調乳・沐浴室や保育トイレ等を新設。 |
| 保育所等整備交付金     | 13,401,000 | 6,091,000 | 19,492,000 | 4,875,000 | 24,367,000 |  |
| 小計            | 20,495,000 | 9,638,000 | 30,133,000 | 8,422,000 | 38,555,000 |  |
| 補助対象外経費       | 0          | 0         | 0          | 1,375,000 | 1,375,000  |  |
| 合計            | 20,495,000 | 9,638,000 | 30,133,000 | 9,797,000 | 39,930,000 |  |

## 補助率（負担割合）

|               | 国        | 市町村      | 事業主      |
|---------------|----------|----------|----------|
| 認定こども園施設整備交付金 | 1/2(50%) | 1/4(25%) | 1/4(25%) |
| 保育所等整備交付金     | 5/9(55%) | 1/4(25%) | 1/5(20%) |

**今後のスケジュール**

|              |                   |
|--------------|-------------------|
| 11月末         | 認定こども園認可申請（振興局提出） |
| 11月27日～      | 入札参加受付            |
| 12月初旬        | 国庫補助内示            |
| 12月11日～      | 12月定例会            |
| 12月12日       | 園舎入札              |
| 12月中旬        | 園舎契約（12月定例会議決後）   |
| 12月21日～3月20日 | 園舎改修工期            |
| 2月下旬         | 認定こども園認可          |
| R2.4.1       | 幼保連携型認定こども園開設     |

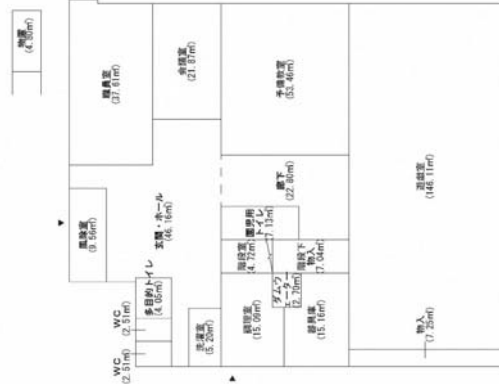
**添付資料** 江差幼稚園改修予定図面

### 工事実施前の施設の平面図（1階部分）

北海道庁・市区町村名 北海道江差町  
法人名 (学) 函館カトリック学園  
施設名 江差幼稚園

|       |       |      |
|-------|-------|------|
| 建物の名称 | 江差幼稚園 | 1階部分 |
|-------|-------|------|

1 F (延床面積 423.42 m<sup>2</sup>)



- |   |           |                       |     |
|---|-----------|-----------------------|-----|
| 1 | 構造        | 鉄筋コンクリート造             | 2階建 |
| 2 | 延床面積      | 813.98 m <sup>2</sup> |     |
| 3 | 建築(移築)年月日 | 平成22年9月30日            |     |
|   | (経過年数)    | (9)年                  |     |
| 4 | 定員        | 90名                   |     |
| 5 | その他の参考事項  |                       |     |

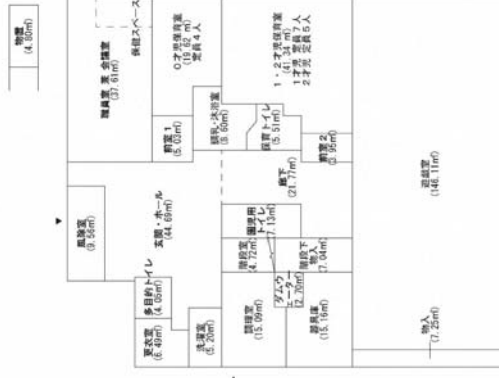
(注) 1 各室の名称、面積を必ず記入すること。また、居室については、1室当たり定員を記入すること。  
 2 建物の構造、建築(移築)年月日(経過年数)及び国庫補助を受けた年度と額を必ず記入すること。  
 3 その他参考事項欄には、古材を使用した建物である場合等においてその内容を記入すること。  
 4 施設の新築については作成を要しないこと。

### 整備工事後の施設の平面図（1階部分）

北海道庁・市区町村名 北海道江差町  
法人名 (学) 函館カトリック学園  
施設名 江差幼稚園

|       |       |      |
|-------|-------|------|
| 建物の名称 | 江差幼稚園 | 1階部分 |
|-------|-------|------|

1 F (延床面積 423.42 m<sup>2</sup>)



- |   |          |                       |     |
|---|----------|-----------------------|-----|
| 1 | 構造       | 鉄筋コンクリート造             | 2階建 |
| 2 | 延床面積     | 813.98 m <sup>2</sup> |     |
| 3 | 着工予定年月日  | 令和1年12月20日            |     |
| 4 | 竣工予定年月日  | 令和2年3月20日             |     |
| 5 | 定員       | 60名                   |     |
| 6 | その他の参考事項 | 幼稚園部分35人、保育所部分25人     |     |

(記入上の注意事項)

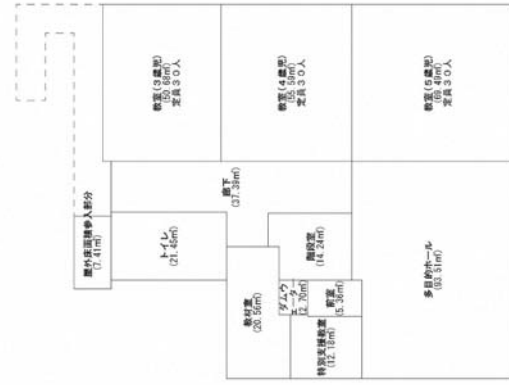
1 各室の名称、面積を必ず記入すること。また、居室については、1室当たり人員を記入すること。  
 2 他の学校教育施設等(他省庁所管施設を含む。)との合築の場合には、全体の平面図を必ず添付し、各々設備の所属を施設ごとに区分すること。  
 3 その他参考となる資料があれば添付すること。

### 工事実施前の施設の平面図（2階部分）

都道府県・市区町村名 北海道江差町  
 法人名 (学) 函館カトリック学園  
 施設名 江差幼稚園

|       |       |      |
|-------|-------|------|
| 建物の名称 | 江差幼稚園 | 2階部分 |
|-------|-------|------|

2 F (延床面積 390.56 m<sup>2</sup>)



- |             |                       |      |
|-------------|-----------------------|------|
| 1 構造        | 鉄筋コンクリート造             | 2階建  |
| 2 延床面積      | 813.98 m <sup>2</sup> |      |
| 3 建築(移築)年月日 | 平成22年9月30日            |      |
|             | (経過年数)                | (9)年 |
| 4 定員        | 90名                   |      |
| 5 その他の参考事項  |                       |      |

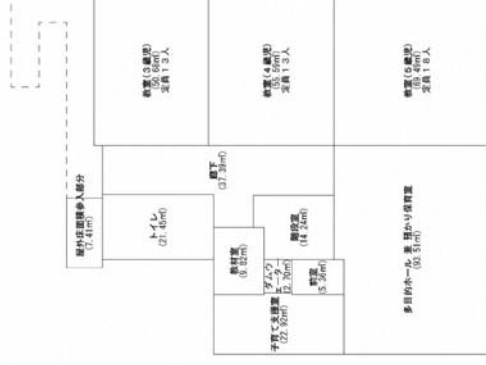
- (注) 1 各室の名称、面積を必ず記入すること。また、居室については、1室あたり定員を記入すること。  
 2 建物の構造、建築(移築)年月日(経過年数)及び国庫補助を受けた年度と額を必ず記入すること。  
 3 その他参考事項欄には、古材を使用した建物である場合等においてその内容において記入すること。  
 4 施設の新築については作成を要しないこと。

### 整備工事後の施設の平面図（2階部分）

都道府県・市区町村名 北海道江差町  
 法人名 (学) 函館カトリック学園  
 施設名 江差幼稚園

|       |       |      |
|-------|-------|------|
| 建物の名称 | 江差幼稚園 | 2階部分 |
|-------|-------|------|

2 F (延床面積 390.56 m<sup>2</sup>)



- |            |                       |     |
|------------|-----------------------|-----|
| 1 構造       | 鉄筋コンクリート造             | 2階建 |
| 2 延床面積     | 813.98 m <sup>2</sup> |     |
| 3 着工予定年月日  | 令和1年12月20日            |     |
| 4 竣工予定年月日  | 令和2年3月20日             |     |
| 5 定員       | 60名                   |     |
| 6 その他の参考事項 | 幼稚園部分35人、保育所部分25人     |     |

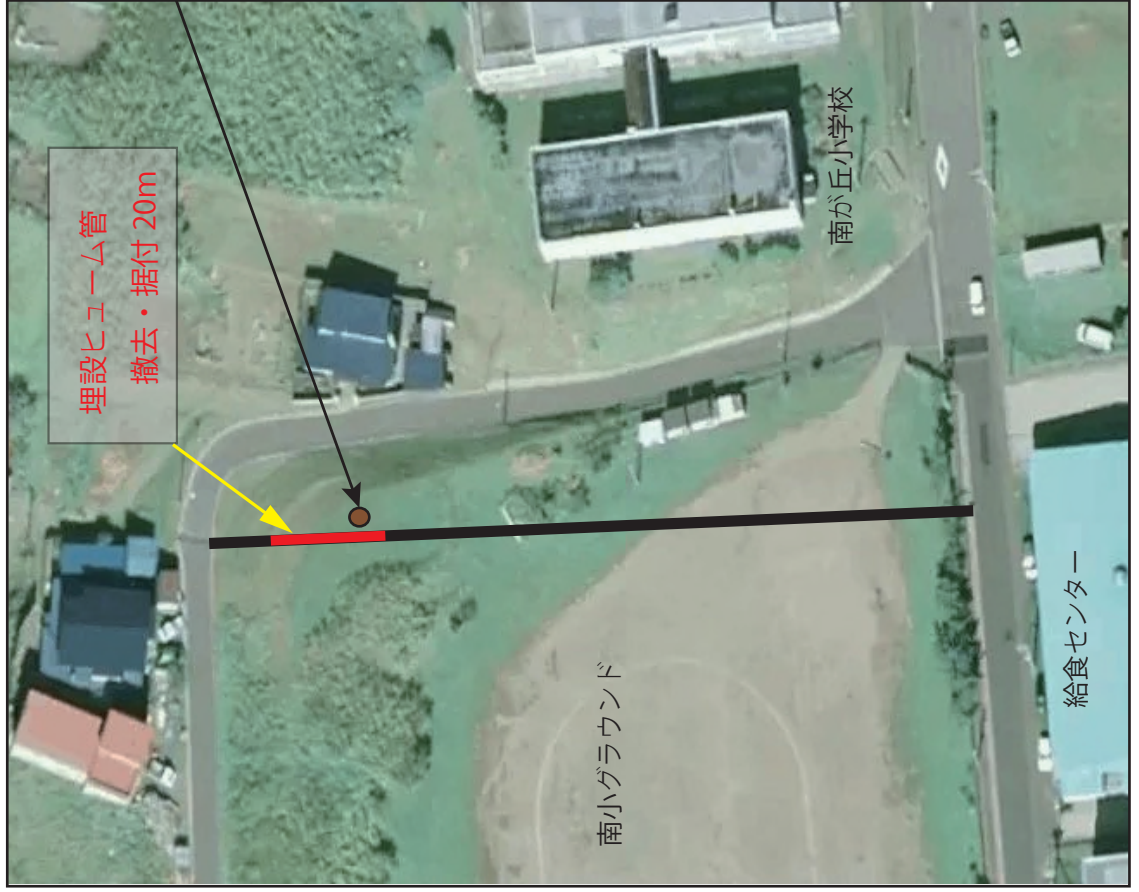
(記入上の注意事項)

- 1 各室の名称、面積を必ず記入すること。また、居室については、1室あたり人員を記入すること。  
 2 他の学校教育施設等(他省庁所管施設を含む。)との合築の場合には、全体の平面図を必ず添付し、各々設備の所属を施設ごとに区分すること。  
 3 その他参考となる資料があれば添付すること。



# 南が丘小学校グラウンド陥没復旧工事

■事業の必要性 令和元年10月初旬、南が丘小学校グラウンド西側（校舎側角地）に、直径3m、深さ2mの陥没が発見され、グラウンド土中に埋設されている排水管にカメラを挿入し調査を実施した結果、陥没箇所前で排水管が潰れていることを確認。これ以上の陥没の拡大防止、児童の安全確保のため、排水管の復旧工事実施するもの。



|       |   |
|-------|---|
| ■補正額  | 10,659千円  |
| ■工事内容 | <ul style="list-style-type: none"> <li>・土工</li> <li>・法面整形工</li> <li>・法面工</li> <li>・排水構造物工（ヒューム管据付・撤去20m）</li> </ul> |

